



تبیین اصول طراحی مجموعه تفریحی، توریستی و اقامتی با رویکرد پست مدرنیسم (منطقه مورد مطالعه: شهر زیرآب)

آرش زاهدی قادی*^۱، سید حسام الدین طیبیان^۲

۱- کارشناسی ارشد معماری، دانشگاه آزاد اسلامی واحد سوادکوه، مازندران، ایران. ایمیل: Arashzahedi5@gmail.com

۲- عضو هیئت علمی دانشکده هنر و معماری، دانشگاه آزاد اسلامی واحد رودهن، تهران، ایران. ایمیل: Hesam.tabibian@yahoo.com

چکیده

یکی از اساسی‌ترین اصول در گسترش صنعت گردشگری، توجه به مسئله اقامت گردشگران است. قطعاً هر گردشگری نیازمند آن است که پس از تفریح و تفرج در جایی موقتاً اقامت و استراحت نماید، که علاوه بر تأمین آسایش و آرامش و برآوردن نیازهای اولیه‌اش، بخشی از جاذبه‌های سفر وی نیز محسوب گردد. شهرستان سوادکوه واقع در استان مازندران نیز، بدلیل داشتن شرایط اقلیمی طبیعی، تاریخی، فرهنگی غنی، از این امر مستثنی نبوده و از این حیث، دارای پتانسیل‌های ارزشمندی است. بنابراین با روی آوردن به ساخت اقامتگاه‌هایی با هدف تأمین نیازهای اقامتی، تفریحی گردشگران و مسافران، می‌توان مشکلات زیادی را در سطح اقتصاد منطقه به خصوص کمبود اشتغال برطرف نمود. پژوهش حاضر برگرفته از مطالعات کتابخانه‌ای و میدانی است و در این تحقیق شناسایی مزیت‌ها و محدودیت‌های منطقه و چگونگی بهره‌مندی از پتانسیل‌های آن اعم از تاریخی، فرهنگی، طبیعی و ... در جهت توسعه صنعت گردشگری و جذب توریسم و نهایتاً به کارگیری آنها در طراحی یک مجموعه توریستی، تفریحی و اقامتی با رویکرد به معماری پست مدرنیسم مد نظر می‌باشد.

کلمات کلیدی: سفر، توریسم، پست مدرنیسم، مجموعه اقامتی، شهر زیرآب

Explaining the principles of Designing of recreational tourism and residential complex with an approach to Postmodernism

(Case study: Zirab city) (Case study: Zirab city)

Arash zahedighadi *¹, Seyyed hesamoddin tabibian ²

1- Master of Architecture, Islamic Azad University, Savadkouh Branch, Mazandaran, Iran. Email: Arashzahedi5@gmail.com

2- Faculty Member, Faculty of Art and Architecture, Islamic Azad University, Roudehen Branch, Tehran, Iran.

Email: Hesam.tabibian@yahoo.com

Abstract

One of the most fundamental principles in the development of the tourism industry, due to issue Stay tourists. Each tourism requires that after the sojourn somewhere fun and recreation and rest, which in addition to providing comfort and needs basic, part of his trip attraction lead. Savadkooch city located in the province as well, because of climatic conditions, natural, historical, cultural enrichment, since it is not an exception in this respect, a valuable potentials. Thus, with the aim of making Accommodations needs have residential, leisure tourists and travelers, many problems can be resolved at the level of the local economy, especially the lack of employment. The present study Libraries and field studies and research in this area and how to identify benefits and restrictions Benefit of its potentials including historical, cultural, natural, etc. , in order to develop the tourism industry and attract tourism, and ultimately to use them in the design of a tourist, recreational and residential complex with an approach to postmodernist architecture.

Keywords: Travel, Tourism, Postmodernism, Residential Complex, Zirab City

۱- مقدمه

گردشگر از زمانی پدید آمد که افراد طبقه متوسط اقدام به مسافرت کردن نمودند. از زمانی که مردم توانایی مالی بیشتری پیدا کردند و عمرشان طولانی‌تر شد، این امر ممکن شد. اغلب گردشگرها بیش از هر چیز به آب و هوا، فرهنگ یا طبیعت مقصد خود علاقمند هستند. ثروتمندان همیشه به مناطق دوردست سفر کرده‌اند، البته نه به صورت اتفاقی، بلکه در نهایت به

گردشگری، سیاحت یا توریسم به طور کلی به عنوان مسافرت تفریحی در نظر گرفته می‌شود. هر چند که در سال‌های اخیر شامل هرگونه مسافرتی می‌شود که شخص به واسطه آن از محیط کار یا زندگی خود خارج شود. به کسی که گردشگری می‌کند گردشگر، سیاح یا توریست گفته می‌شود. واژه

چالش‌های پیش روی این صنعت، نه تنها استحکام و تداوم بیشتر سیاست‌های جانب تقاضا را طلب می‌کند، بلکه سیاست گذاری ابعاد عرضه و سازماندهی ساختار فعالیت بنگاه‌ها را می‌طلبد.

جمهوری اسلامی ایران با داشتن جاذبه‌های گردشگری (تاریخی - مذهبی - طبیعی) به لحاظ عدم اتخاذ سیاست‌های مؤثر در این بخش، هنوز نتوانسته است به سهم مناسب خود در بازار گردشگری جهان دست یابد و این امر سبب شده است تا بسیاری از معضلات اقتصادی - اجتماعی کشور که می‌تواند با توسعه گردشگری مرتفع گردد، همچنان پابرجا بماند. لذا ضروری است ضمن برشمردن چالش‌های اساسی مترتب بر این صنعت، به بررسی راهکارهای توسعه صنعت گردشگری در ایران، پرداخته شود.

۲- بررسی مرکز توریستی، اقامتی و گردشگری

در ایران تعداد زیادی مرکز توریستی، اقامتی و گردشگری وجود دارد مانند دهکده باری در ارومیه و یا مزرعه چشمه دماوند در منطقه دماوند. البته می‌توان گفت به دلیل برداشتها و نگاه‌های متفاوت و در برخی موارد نادرست از مفهوم مرکز توریستی، اقامتی و گردشگری همه این مراکز ایجاد شده نمی‌توانند مفهوم درست مرکز توریستی، اقامتی و گردشگری را در برگیرند.

۲-۱- مرکز توریستی، اقامتی و گردشگری باری، ارومیه

مجتمع گردشگری باری مجموعه‌ای اقامتی، درمانی، ورزشی، گردشگری، پذیرایی و فرهنگی است که در ساحل زیبا و کم‌نظیر دریاچه ارومیه، دومین دریاچه بزرگ نمک جهان، بنا نهاده شده است. این مجتمع در ۴۰ کیلومتری جاده سلماس - ارومیه قرار دارد و از نظر آب و هوایی و مناظر طبیعی در یکی از بی‌بدیل‌ترین مناطق جغرافیایی کشور قرار گرفته است. واقع شدن در ساحل دریاچه ارومیه، که خود گنجینه‌ی طبیعی پرارزش و بی‌نظیری از خواص شگفت‌انگیز درمانی و زیست محیطی است و بهره‌گیری شایسته از امکانات طبیعی آن از اصلی‌ترین دلایل ایجاد مجتمع باری بوده، از اهمیت به‌سزایی برخوردار است. احیای ارزش‌های سنتی منطقه در به‌کارگیری پدیده‌های طبیعی برای سلامت و تندرستی و همچنین ایجاد مجموعه‌ای منطبق بر استانداردهای جهانی و فراهم کردن فضایی مناسب و شایسته برای گردشگران داخلی و خارجی از دیگر اهداف ایجاد و احداث این مجموعه است.

۲-۲- مجتمع اقامتی، توریستی، گردشگری نارنجستان

مجموعه هتل نارنجستان شامل ۵۷ ویلا دو بلكس، ۵۲ اتاق دو تخته و سه تخته لوکس، ۱۰ سوئیت و رویال سوئیت لوکس با امکانات بی نظیر و رستوران‌های مختلف، درفاصله بین دو شهر نور و محمود آباد، در ایزدشهر واقع شده. معماری بی نظیر و منحصر به فرد این هتل همسو با اسلوب‌های معماری اصیل ایرانی، محیطی آرام و روح نواز را برای شما فراهم می‌نماید. طراحی مجموعه به شکل محوری انجام گردیده و خیابان اصلی مجموعه که سنگ فرش است منتهی به ورودی و نمای زیبای هتل می‌گردد. بطوریکه از ابتدای مجموعه پرسپکتیو هتل و نمای کافی‌شاپ گردان کاملاً مشهود و زیبا است.

۲-۳- هتل شرایتون استانبول

هتل شرایتون استانبول هتلی زیبا و مجلل برای مهمانان تور استانبول که در محله "آتاکوی مارینا" واقع و به فرودگاه آتاتورک استانبول بسیار نزدیک است. استانبول هتل ۵ ستاره شرایتون، اقامتی مدرن و لوکس ارائه

یک منظور خاص. به طور مثال برای دیدن ساختمان‌های معروف و آثار هنری، آموختن زبان‌های جدید و چشیدن غذاهای متفاوت. گردشگری سازمان‌یافته امروزه یک صنعت بسیار مهم در تمام جهان است.

بر طبق گزارش سازمان جهانگردی، ایران رتبه دهم جاذبه‌های باستانی و تاریخی و رتبه پنجم جاذبه‌های طبیعی را در جهان داراست. یکی از اساسی‌ترین اصول در گسترش صنعت گردشگری، توجه به مسئله اقامت گردشگران است. قطعاً هر گردشگری نیازمند آن است که پس از تفریح و تفرج در جایی موقتاً اقامت و استراحت نماید، که علاوه بر تأمین آسایش و آرامش و برآوردن نیازهای اولیه‌اش، بخشی از جاذبه‌های سفر وی نیز محسوب گردد. شهرستان سوادکوه واقع در استان مازندران نیز، بدلیل داشتن شرایط اقلیمی طبیعی، تاریخی، فرهنگی غنی، از این امر مستثنا نبوده و از این حیث، دارای پتانسیل‌های ارزشمندی است. بنابراین با روی آوردن به ساخت اقامتگاه‌هایی با هدف تأمین نیازهای اقامتی، تفریحی گردشگران و مسافران، می‌توان مشکلات زیادی را در سطح اقتصاد منطقه به خصوص کمبود اشتغال برطرف نمود. پژوهش حاضر برگرفته از مطالعات کتابخانه‌ای و میدانی است و در این تحقیق شناسایی مزیت‌ها و محدودیت‌های منطقه و چگونگی بهره‌مندی از پتانسیل‌های آن اعم از تاریخی، فرهنگی، طبیعی و ... در جهت توسعه صنعت گردشگری و جذب توریسم و نهایتاً به کارگیری آنها در طراحی یک مجموعه توریستی، تفریحی و اقامتی با رویکرد به معماری پست‌مدرنیسم مد نظر می‌باشد.

قرن بیست و یکم، سده بهره‌گیری از فرصت‌های تجاری ارزشمند در بخش‌های خدماتی به ویژه گردشگری است. گفته می‌شود گردش مالی صنعت گردشگری جهان در این سده از گردش مالی بخش صنعت فراتر خواهد رفت و در چند سال آینده دست کم به ۲ تریلیون دلار خواهد رسید.

در این فرایند، دستیابی کشورهایی که از جاذبه‌های وسیع گردشگری برخوردار هستند به یک درصد ارزش گردش مالی این صنعت، سالانه درآمدی حدود ۲۰ میلیارد دلار ایجاد خواهد کرد که برای اقتصادهایی نظیر اقتصاد ایران، این رقم قابل توجه است و می‌تواند تمامی فعالیت‌های اقتصادی را تحت تأثیر قرار دهد. با این وجود برای دستیابی به چنین درآمد قابل حصولی می‌بایست برنامه‌ریزی جامعی صورت گرفته و سرمایه‌گذاری‌های مناسب در زمینه‌های سخت افزاری و نرم افزاری این صنعت صورت پذیرد.

بررسی مقایسه‌ای گردشگران داخلی و خارجی در این صنعت نیز بیانگر اهمیت این صنعت در توسعه اقتصاد داخلی کشورها است به گونه‌ای که بر اساس آمار منتشره از سوی سازمان گردشگری جهانی، نسبت گردشگران داخلی به خارجی، نسبت ده به یک را نشان می‌دهد. در همین راستا آثار مستقیم حاصل از صنعت گردشگری، با احتساب حدود ۶ درصد از جهانی در این صنعت، نمایانگر تخصیص یک شغل از هر ۱۵ شغل به این صنعت در آینده‌های نزدیک بوده و در صورتی که آثار و منافع غیر مستقیم نیز جهان و یک شغل از هر ۹ شغل مد نظر قرار گیرد، حدود ۱۰ درصد از در این صنعت ایجاد خواهد شد.

با وجود اهمیت بی‌بدیل صنعت گردشگری در توسعه و شکوفایی اقتصاد، سیاست‌گذاری‌های مناسبی در خصوص ارتقاء آن در کشورمان صورت نپذیرفته و عمده تلاش‌های مربوط به توسعه صنعت گردشگری در دهه‌های اخیر، معطوف به رهیافت‌های تشویقی و تبلیغاتی و یا به عبارتی تقاضا محور بوده‌اند. در این راستا بیشتر هدف‌گذاری‌ها و وضع دستورالعمل‌های اجرایی معطوف به خصوصی سازی واحدهای اقامتی، تبلیغات جهانگردی، آموزش نیروی انسانی، سیاست‌های تشویقی ساخت تأسیسات ایرانگردی و جهانگردی، تخفیف‌های مالیاتی و ... بوده که بیشتر جذب تقاضا را مدنظر قرار داده است، در حالی که

بسیارند به سوی جنوب کشیده می‌شود. پوشش ارتفاعات تا بلندی ۲۰۰۰ متری سرسبز و جنگلی و از آن به بعد مرتعی، خشک با آب و هوای سردسیری می‌باشد. جهت شرقی و غربی این ارتفاعات به موازات سواحل دریای خزر مانع و سد بزرگ برای تبادل جریان‌های جوی بین این دریا و فلات مرکزی ایران بوده و جریان‌های غربی به همراه ابرهای باران آور که از غرب اروپا به ایران می‌رسند در کنار دیواره‌های ستبر و غول پیکر این کوهستان محبوس شده و باعث ریزش برف و باران فراوان و سودمند می‌شوند. واحد مرکزی این رشته کوهها در سوادکوه قرار دارد. ارتفاعات و تپه ماهورهائی که از جنوب به شمال کشیده شده‌اند به سرعت بلندی خود را از دست می‌دهند و به جلگه مازندران و بر حاشیه جنوبی شهرستان قائم شهر منتهی می‌شوند. آبدیهای فراوانی نیز در دل این ارتفاعات قرار داشته و در سطح شهرستان سوادکوه پراکنده‌اند. دهستان راستویی از مجموعه کوههائی تشکیل شده که بلندترین نقطه آن بنام قله اتابک، ۳۲۷۱ متر از سطح دریا ارتفاع دارد. حوزه ارتفاعات و دره‌های شلفین نیز منطقه ولویی را تشکیل می‌دهند که ارتفاع آنها از جنوب به شمال و متمایل به شرق کاسته شده و بلندترین نقطه این ناحیه نیز ۳۵۰۰ متر از سطح دریا ارتفاع دارد. شهر آلاشت در ارتفاع ۱۸۰۰ متری شیب شرقی این ناحیه واقع شده‌است. دره‌ها و ارتفاعات وسو یا امامزاده حسن با بلندی ۲۸۶۵ متر و امتداد غربی، شرقی، منطقه لفور را در غرب شهرستان سوادکوه پدید آورده‌اند که دارای جنگلهای انبوه و بسیار زیبایی می‌باشد. منطقه کسلین در دامنه‌های غربی دره اصلی سوادکوه و شرق این شهرستان دارای وضعیت مشابه دهستان لفور می‌باشد. اختلاف ارتفاع زیاد در فواصل اندک و بالا بودن میانگین شیب زمین سبب شده‌است که آب و هوا و پوشش گیاهی سوادکوه بشکل بسیار متنوع و متفاوتی جلوه گر شود. بارش در ارتفاعات این شهرستان بصورت برف در نواحی کم ارتفاع شمالی بصورت باران می‌باشد. نواحی قشلاقی آن در ارتفاع ۲۰۰ الی ۷۵۰ متر و ارتفاع بالا از ۱۷۰۰ متری تا نواحی ییلاقی و مراتع، کاملاً متمایز از یکدیگرند. مراتع این ناحیه از بهترین و غنی ترین انواع در سطح کشور به شمار می‌رود.

زمین مورد نظر برای طراحی مجموعه تفریحی، توریستی، اقامتی در قسمت جنوب غربی شهر زیراب واقع شده که از سمت جنوب مجاور رودخانه تلار و از شرق و غرب مجاور زمین کشاورزی و از سمت شمال مجاور خیابان اصلی می‌باشد. زمین مورد نظر در حال حاضر دارای کاربری کاربری جهانگردی و پذیرایی و خدمات توریستی بوده است. قسمت ورودی به سایت از سمت شمال (خیابان اصلی تهران-شمال) می‌باشد و مساحت زمین مورد نظر ۵۰۰۰۰ متر مربع می‌باشد.



شکل ۱- سایت مورد بررسی

کرده و امکانات رفاهی را در دسترس مسافرین کاری قرار داده است. تمامی اتاق های هتل شرایتون استانبول و سوئیت های هتل شرایتون، به سبک نو تزئین و از تجهیزات مدرن برخوردارند. میهمانان عزیز، از خواب خود در تختخوابهای فوق العاده راحت هتل شراتون، لذت ببرید و چشم انداز دیدنی دریای مرمره و محله مارینا را به یاد بسپارید. در استخرهای سرپوشیده و روباز هتل شنا کنید؛ با بازی تنیس و ورزش در سالن تناسب اندام هتل، انرژی بسوزانید؛ در استخر آب گرم و سونا استراحت کنید و از خدمات ماساژ درمانی بهره مند شوید.

۲-۴- هتل واکرهیل شرایتون

یکی از مهم ترین مسائل در طراحی هتل های زنجیره ای که در نقاط مختلف جهان شعبه دارند، نحوه ترکیب شاخصه های اصلی و ثابت میان این دسته هتل ها با خصوصیات و ویژگی های معماری مناطقی است که این هتل ها را در خود جای می دهند. هتل های زنجیره ای شرایتون، یکی از قدیمی ترین و پرآوازه ترین نمونه از هتل های زنجیره ای می باشند که در اکثر شهرهای مهم تجاری، تاریخی و مناطق تفریحی - توریستی شعبه داشته و در طراحی آنها سعی شده است تا خصوصیات سایت مدنظر قرارگیرد. این هتل ها نه تنها قادر به حفظ اصول مشترک به عنوان شاخصه ی هتل های شرایتون می باشند، بلکه تا حدی نشان از معماری بومی مناطقی که در آنها بنا می شوند را دارند. هتل واکرهیل شرایتون در سال ۱۹۸۳ توسط هیویرم طراحی و در منطقه ای با طبیعت منحصر به فرد و بر فراز تپه ای در آچاسان کره احداث شد. و در سال ۱۹۹۸ به کلی مورد بازسازی قرارگرفت. از مهم ترین نکات قابل توجه در این هتل نحوه ی گستردگی بنا بر فراز تپه و استفاده ی مناسب از شیب زمین می باشد که در نماها و مقاطع قابل مشاهده می باشند. حجم اصلی هتل در پلان به صورت مربعی است که ربعی از آن تهی شده و به فضای حرکتی سواره و ورودی اصلی هتل اختصاص یافته است. تعریف ورودی اصلی توسط سقف معلق و دایره ای شکل است که دو تیر استیل آن را قطع می کنند. طبقات اول تا سوم بنا بر فراز تپه ای گسترده شده و فضاهای عمومی نظیر لابی، نشیمن، رستوران و ... را در خود جای داده اند.

۲-۵- هتل شرایتون میامار مصر

هتل میامار، در شهرال گونا مصر، واقع در سایتی در ساحل دریای سرخ است. نوار ساحلی به طول ۵۰۰ متر از شمال تا جنوب امتداد دارد و عرض پروژه ۳۰۰ متر طول دارد. آب، سایت را از همه طرف احاطه کرده است. دریای سرخ در شرق و مرداب در غرب واقعند و کانال هایی مرداب را به دریا متصل می کنند. این هتل پنج ستاره دارای ۲۸۴ اتاق بوده و اتاق ها در ترکیب بندی خوشه ای توسط کریدوری در مرکز ساختمان ها سرویس دهی می شوند. این شیوه برخورد، احساس انتخاب های گوناگون و گزینه های بسیار از منظره را خلق می کند. حیاط های دلپذیر، مناظر مهیج، محل های استراحت، امکانات تفریحی و ورزشی از سایر ویژگی های این هتل هستند. لازم به ذکر است که؛ طرح این هتل جایزه انیستیتوی آمریکای معماران را دریافت کرد.

۳- مطالعات منطقه ای و تحلیل سایت

شهرستان سوادکوه در یک دره وسیع طولانی و در دامنه‌های شمالی رشته کوههای البرز مرکزی واقع شده‌است. حوزه کلی این ناحیه از منتهی الیه جلگه‌های جنوبی، و ۳۰ کیلومتری دریای خزر آغاز شده و با شیب

۳-۱- معرفی تأسیسات مجموعه

تأسیسات مکانیکی

نمایند. در این زمینه، داکت های PVC جدید که عایق رطوبتی و ضد آتش هستند، توصیه می شوند. تابلوهای برق مرکزی، برق اضطراری و موتورخانه مرکزی در کنار هم طراحی شده و در استخر و سالن سرپوشیده، تابلوهای فرعی برق نصب می شوند. می توان برای بخش های مختلف، جهت در دسترس بودن و کنترل آسان، تابلوهای برق جداگانه نیز در نظر گرفت. تابلوی برق موتورخانه در داخل خود موتورخانه نصب می شود. در طراحی باید حداکثر فاصله را بین منابع رطوبت و داکت های انتقال دهنده ی کابل ها ایجاد نمود.

کلید و پریزهای برق به شکل متمرکز نصب شده تا برای کارکنان ساختمان در مواقع خطر به راحتی قابل کنترل باشند.

سیستم الکترونیکی

برای کنترل کیفیت برنامه ها و مسائل امنیتی باید کلیه ی فضاهای مهم و ارزشمند به وسیله ی دوربین های مدار بسته، کنترل شده و در صورتی که هر کس بخواهد یک دوربین را از کار ببنداند، آژیر خطر در بخش امنیتی مجموعه به صدا در می آید.

۳-۲- روند طراحی سایت

ایده اصلی

درهم آمیزی فضای اقامتی (عمومی رفاهی) با لایه های سایت (برگرفته از اقلیم و رویکرد)

* استفاده از لایه های در بین فضاها

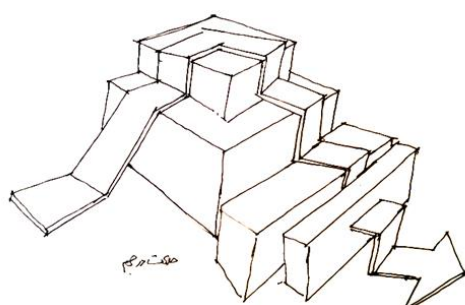
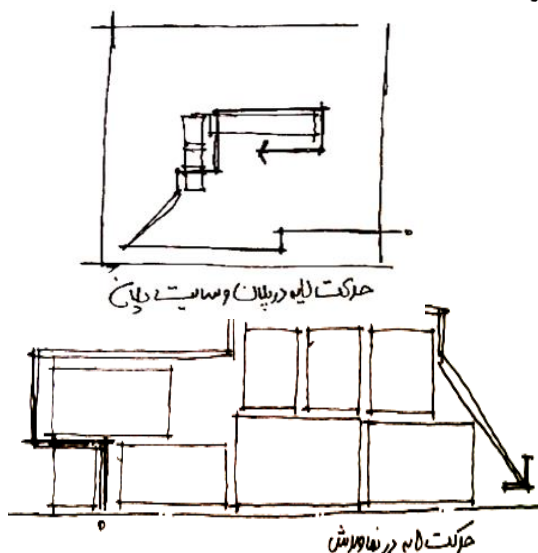
* ساختمان در دل سایت جای گیرد (متعلق به سایت)

* توجه به قرارگیری فضا و اقلیم

* حرکت و ریتم و توجه به دید

* تداخل حجم و سطح

حرکت



با توجه به ابعاد مجتمع تفریحی، توریستی و اهمیت تأسیسات مکانیکی (حرارتی و برودتی) در مجموعه های ورزشی، سیستم تأسیساتی به شکل هوادهی در این مجموعه ها مقرون به صرفه تر می باشد و این هوادهی به صورت سیستم های هواساز طراحی می گردد.

سیستم خنک کننده

یکی از متداول ترین سیستم های خنک کننده، سیستم هواساز می باشد که با دمیدن فن ها به کویل های هواساز، هوا خنک شده و هوای خنک به داخل منتقل می شود. از مزایای این سیستم، می توان به توان زیاد و قابل انعطاف بودن آن و هم چنین کنترل دقیق وضعیت درجه حرارت و رطوبت داخلی مجتمع اشاره نمود.

سیستم هواسازی گرم

سیستم هواسازی گرم مجموعه، توسط موتورخانه صورت می گیرد. بویلرهای دیگ بخار معمولاً به دلیل امنیت ساختمان های پر جمعیت، دور از ساختمان اصلی پیش بینی می شوند. در این مجموعه نیز مکان موتورخانه، در داخل سایت و نزدیک به محوطه ی پارکینگ در نظر گرفته شده است. در این شیوه، در ابتدا به وسیله ی دیگ های بخار، آب گرم تولید می کنند و سپس کویل ها به وسیله ی آب گرم، گرم می شوند. این روش، از لحاظ به حداقل رساندن مصرف انرژی، بسیار مقرون به صرفه می باشد.

عایق بندی تأسیسات

جهت جلوگیری از افت حرارتی، از عایق های حرارتی مانند پشم شیشه و لوله ای به شکل پیش ساخته استفاده می شود که این عایق ها به وسیله ی فویل های آلومینیومی مسطح حفاظت می گردند و بدنه ی کانال ها، لوله های تأسیساتی و مشابه آن، به این وسیله عایق حرارتی می شوند. جهت استقرار و ایزولاسیون نیز، از نبشی های محافظ گالوانیزه استفاده می شود.

کانال های انتقال دهنده ی هوا

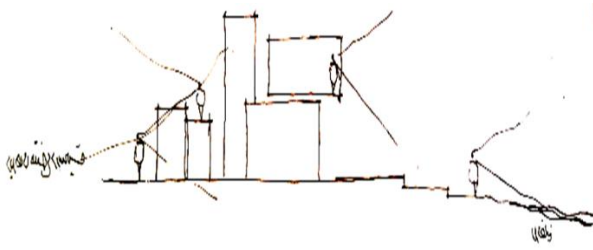
این کانال ها باید به طور کامل توسط ورق های گالوانیزه، استنلس استیل و مانند آنها پوشانده شوند تا در مقابل عوامل جوی، ایزوله گردند. چرا که حتی اگر این کانال ها ایزولاسیون حرارتی مناسب داشته باشند، باز هم در طول زمان دچار فرسودگی می شوند. در این زمینه، ورق های گالوانیزه به علت هزینه های اقتصادی کم، متداول بودن و مشکلات کمتر در تعمیر و نگهداری، گزینه ی مناسبی می باشند.

سیستم اطفاء حریق

این سیستم، شامل دو بخش خشک و آبی می شود. سیستم تحت فشار آب (با فشار حداقل ۲ اتمسفر) شامل جعبه های آتش نشانی با شیرهای مخصوص و شلنگ به طول حداقل ۲۵ متر می باشد و سیستم خشک باید در هر قسمت، به سهولت قابل شناسایی و استفاده باشد. سیستم اطفاء حریق برای سالن و استخر، با انشعابات جداگانه ی آب در کنار سیستم خشک در نظر گرفته می شود.

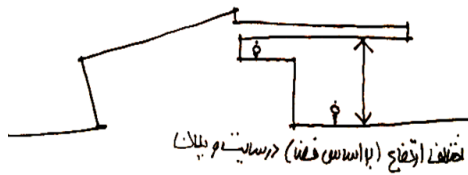
تأسیسات برقی

سیستم برقی ساختمان، شامل موتورخانه ی اصلی، کابل های برقی، تابلوهای برق مرکزی، تابلوهای فرعی و برق اضطراری می باشد. لازم است برای دسترسی مناسب به کابل ها، برق کلیه ی آنها، از داکت های PVC عبور

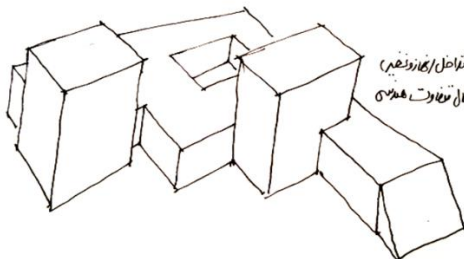
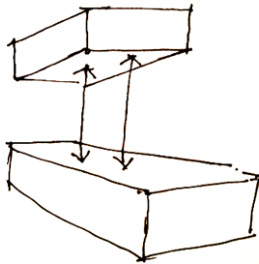


شکل ۴- تاثیرگذاری از خود سایت

ارتباطات در سقف و کف



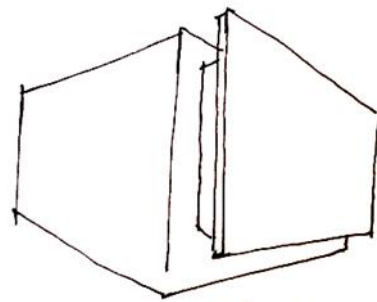
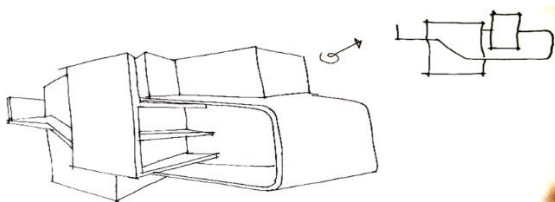
تفاوت ارتفاع (با اساس فضا) در سایت و پلان



کتابی اوج
کتابی و فضا (تداخل همزخم)
کتابی از شکل تفاوت همزی

شکل ۵- ارتباطات در سقف و کف

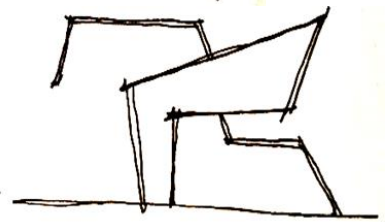
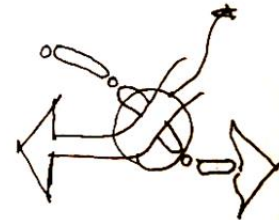
فرم های حرکت لایه در ساختمان



الفاظ (سطح پیش آمده)

شکل ۲- حرکت

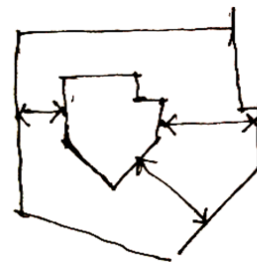
تداخل حجم و سطح



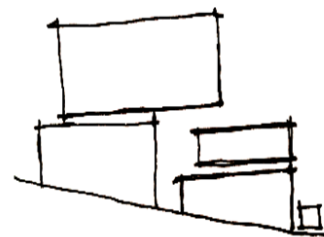
عبر سطح از پلان

شکل ۳- تداخل حجم و سطح

تاثیرگذاری از خود سایت



هم (زیبا هم)



توجه سایت

خ- در یک رستوران اختلاف سطحی بیش از ۲ تا ۳ پله در سالن غذاخوری و همچنین فضاهای ارتباطی بین آشپزخانه و سالن غذاخوری (اگر در یک طبقه قرار می گیرند) نباید در نظر گرفت .

ج- در رستوران ها میز های به شکل مربع یا مستطیل بازدهی بیشتری نسبت به میز های مدور دارند .

سالن غذا خوری

سالن غذا خوری که بخش عمده و اصلی یک رستوران را تشکیل می دهد باید مکان مطلوبی بوده و علاوه بر داشتن دید ، منظر و نور دارای امکان تهویه و دسترسی مناسب نیز باشد ، زیرا نوع دکوراسیون ، مبلمان ، ابعاد پنجره ها و امکان مشاهده مناظر بیرون در هنگام صرف غذا تاثیر بسیار زیادی در کیفیت رستوران دارند .

ظرفیت سالن غذاخوری بایستی با توجه به تعداد مراجعین در زمان اوج تقاضا و همچنین مسایل زیر در نظر گرفته شود :

- این فضا ها باید دارای خدمات جنبی چون محل سرو غذا و سرویس باشد .

- در سالن غذا خوری میز ها را می توان بصورت شطرنجی ، قطری و ... می توان چید .

- ستون ها در سالن غذا خوری بهتر است بین یک گروه میز ها و یا دو گوشه میز ها قرار گیرند .

- میز ها و صندلی های سالن غذا خوری را می توان بصورت تا شو در نظر گرفت که در این صورت در فضا صرفه جویی می شود .

- در یک سالن غذا خوری در صورتی می توان میز ها را نزدیک به هم قرار داد که یک گذر گاه پهن برای سرویس دهی به آنها در نظر گرفته شود .

- محوطه لازم برای هر میز باید در حدود $1/42$ تا $2/20$ متر مربع است .

- فضای لازم برای هر فرد در سالن غذا خوری بطور متوسط $1/2$ تا $1/5$ متر مربع است.

آشپزخانه

آشپزخانه ی یک رستوران از قسمت های مختلفی نظیر فضای پخت و پز ، آماده سازی ، شستشوی ظروف ، ذخیره مواد غذایی و ... تشکیل شده است و باید در آن تسهیلاتی برای کارکنان مانند رختکن ، دوش و سرویس بهداشتی نیز در نظر گرفته شود .

در طراحی آشپزخانه و اتاقهای فرعی یک رستوران رعایت نکات زیر الزامی است :

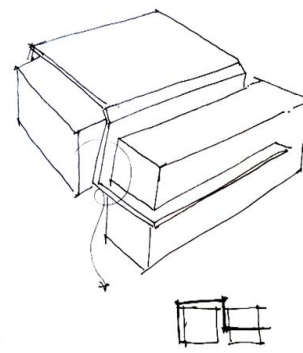
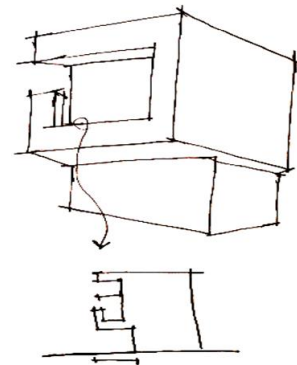
۱- برای سرویس دهی آسان تر بهتر است که انبار غذا و آشپزخانه با سالن غذا خوری در یک سطح قرار داشته باشند .

۲- مساحت آشپزخانه و به ازای هر صندلی در رستوران بطور متوسط $0,6$ متر مربع است .

۳- به ازای هر 200 تا 250 مترمربع از فضای رستوران 18 متر مربع فضا برای توالت های زنانه و مردانه باید در نظر گرفته شود . (میری، ۸۸، ص ۶۱-۵۷)

تریا

در مجموعه های تفریحی، فرهنگی و ورزشی علاوه بر رستوران فضایی نیز به تریا و چایخانه اختصاص داده می شود یک تریا شامل فضای آماده سازی و قسمت سرویس دهی به مشتریان است و می تواند به صورت جدا از رستوران



شکل ۶- فرم های حرکت لایه در ساختمان

۴- عناصر فضایی

رستوران

رستوران ها یکی از اجزای ضروری مجموعه های تفریحی و توریستی هستند که به دو قسمت غذا خوری و آشپزخانه تقسیم می شوند. علاوه بر این در رستوران ها بخشی را نیز به فضای مدیریت اختصاص می دهند که خود شامل حسابداری و کنترل است.

در طراحی رستوران ها باید به مسائل زیر توجه شود :

- ۱- حجم و نوع خدمات و نحوه سرویس دهی .
 - ۲- تعداد و نوع و اندازه وسایل و امکانات .
 - ۳- تعداد کارکنان و مستخدمین .
 - ۴- نوع غذا های سرو شده .
 - ۵- تعداد افرادی که هر روز پذیرایی می شوند .
 - ۶- کیفیت سرویس دهی فضا ها .
 - ۷- فضا های جانبی خدماتی .
- برای سرویس دهی بهتر در یک رستوران نیز باید مسایل زیر را مورد توجه قرار داد :

- الف- در رستوران ها باید قابلیت های متفاوت برای قرار گیری افراد (میز های دو نفره ، چهار نفره و ...) در نظر گرفته شود .
- ب- در رستوران ها وجود یک فضای جدا کننده بین آشپزخانه و سالن غذا خوری بعنوان عایق صوتی در نظر گرفته شود .
- ج- در یک رستوران دسترسی میهمان ها و محل سرویس دهی باید کاملاً جدا باشد .
- چ- محل صندوق داری در کنار در ورودی در نظر گرفته شود.

و یا در داخل آن ساخته شود که در این صورت بهتر است سرویس دهی جداگانه ای برای آن در نظر گرفته شود. (میری، ۸۸، ص ۶۱)

فروشگاه

در مجموعه های فرهنگی، تفریحی، ورزشی برای ایجاد جذابیت بیشتر می توان یکسری فضای تجاری و فروشگاه را نیز در نظر گرفت در این بین برخی نکات مهم در طراحی این گونه فضاها عبارتند از:

- فضاهای تجاری بهتر است در طبقه همکف و در مکان های قابل دسترسی قرار داشته باشد.
- پیش بینی ورودی های جذاب و ویتترین های زیبا در فروشگاه ها برای جلب توجه بسیار مؤثر است.
- در صورتیکه امکان ساخت فضاهای تجاری در طبقات همکف وجود نداشته باشد زیر زمین برای فروش بهتر از طبقات بالاست.
- قسمت تحویل کالا و ورودی کارکنان در فروشگاه باید جدا از قسمت مشتریان در نظر گرفته شود.
- در فروشگاه ها ارتفاع طبقه همکف ۵-۴/۵ متر و ارتفاع طبقات بالاتر ۴/۵-۳ متر است.
- در فروشگاه ها پهنای کریدور و درها تقریباً ۱/۵ متر است.
- ارتفاع پشخوان فروشگاه ها ۸۵ سانتی متر است.
- برای کارکنان بخش تجاری اتاق های فرعی مثل استراحت، سرویس و... نیز باید در نظر گرفته شود.
- انبارها و اتاق های کارمندان فروشگاه ها معمولاً در طبقات بالا قرار می گیرند. (میری، ۸۸، ص ۶۲)

زمین بازی کودکان

در چنین مجموعه هایی وجود فضایی برای بازی کودکان از دیگر اجزای ضروری است در این گونه فضاها علاوه بر زمین بازی آب و گیاهان نیز نقش بسیار مهمی بر عهده دارند در این بین آب عنصری ممتاز است که به فضا روح بخشیده و به زیبایی آن کمک می کند و گیاهان نیز سایه ایجاد کرده تعادل و امنیت به وجود آورده و فضایی دنج مهیا می کنند برخی از نکات مهم در طراحی زمین بازی کودکان عبارتند از:

- در این گونه فضاها مسئله مهم ایجاد امنیت است به عبارت دیگر تجهیزات به کار رفته در زمین بازی کودکان باید کاملاً بدون خطر باشند.
- زمین های بازی برای رعایت اصل مراقبت باید در دید والدین باشد.
- این فضاها باید با منطق، بازی و نوع فعالیت کودکان مطابقت داشته باشد.
- انواع بازیها را باید به وسیله موانعی از هم جدا کرده و به هر یک فضایی در حد نیاز اختصاص داد
- فضای بازی کودکان معمولاً بین ۵۰۰ - ۱۰۰ متر مربع مساحت دارد.
- اگر در زمین بازی از آبنا استفاده می شود عمق آن از ۳۰-۲۵ سانتی متر نباید تجاوز کند.
- وسائل بازی معمولاً از چوب، پلاستیک، آهن ساخته می شوند. (میری، ۸۸، ص ۶۳)

پارکینگ ها

معمولاً به منظور آسایش مراجعه کنندگان به امکان عمومی برای این گونه بناها فضایی به عنوان پارکینگ در نظر گرفته می شود در این بین گاهی

پارکینگ ها را با توجه به موقعیت ساختمان در شهر به صورت یکطرفه در خیابان در نظر می گیرند گاهی آنها را در بلوک های محدود یا باز که ماشین ها در آن به صورت دو طرفه با طرح های مورب یا ردیفی استقرار می یابند می سازند و گاهی نیز بلوک های بسته ای را به پارکینگ اختصاص می دهند. پارکینگ ها را می توان در یک طرف بنا ساخته و یا برای سهولت دسترسی در دو طرف ساختمان فضایی را به آن اختصاص داد.

نکات مهم در احداث پارکینگ ها عبارتند از:

- وجود فضای مناسب برای دور زدن و حرکت اتومبیل ها
- عدم تداخل فضای سواره و پیاده
- در نظر گرفتن ورودیها و خروجیهای مناسب
- علاوه بر این در طراحی پارکینگ ها نکات زیر باید مورد توجه قرار گیرند:
- برای جلوگیری از تأثیر اتومبیلها بر محیط محل پارک آنها نباید در دید مستقیم باشد.
- با تمهیداتی مثل استفاده از درختان و بوته ها و محصور کردن پارکینگ توسط آنها ایجاد اختلاف سطح و دیوار کنشی میتوان اتومبیل های پارک شده را از دید مستقیم خارج کرد.
- سرپوشیده کردن علاوه بر حفاظت از اتومبیل ها فضای کالبدی مناسبی برای آنها در محوطه ایجاد می کند.
- در پارکینگ ها باید فضای چرخش اتومبیل ها را در نظر گرفت.
- پارکینگها به سه صورت موازی، زاویه دار و عمودی و به شکل یک جهته و یا دو جهته ساخته می شود.
- پارکینگ ها با زاویه ۴۵ درجه معمولاً برای آسانی پارک کردن ارجح هستند.

- قسمت ورودی پارکینگ باید به طور واضح علامت گذاری شده باشد.
- دهانه ورود به پارکینگ برای هر اتومبیل ۲/۵ متر است. (میری، ۸۸، ص ۶۴)

بخش اداری

در مجموعه های فرهنگی، تفریحی، ورزشی برای مسائل اداری و رسیدگی به فعالیت کارکنان نیاز به یکسری فضاهای اداری وجود دارد در واقع قسمت اداری بخش فرعی تر مجموعه است و نسبت به سایر بخش ها حجم محدودیتی دارد بخش های اصلی قسمت اداری شامل بخش مدیریت و معاونت های مربوط بخشهای مربوط به مسئولین، امور اجرایی، بخش خدمات اداری، بخش نگهداری مجموعه، قسمت بایگانی و نگهداری کارتهای فهرست اتاق های عمومی، محوطه سیرکولاسیون مراجعین به سرویس ها میباشد به طور کلی بخش اداری را می توان به سطوح زیر تقسیم کرد:

- سطح سیرکولاسیون داخلی
- ادارات از مدیریت تا آرشیو
- اتاقهای جمعی (بوفه، آشپزخانه، توالی)
- سطوح سیرکولاسیون برای عموم
- سطوح خدماتی
- در طراحی بخش های اداری به نکات زیر باید توجه کرد:
- قسمت اداری بهتر است در مکانی قرار گیرد که امکان دسترسی وسیع و آسان را برای مراجعین فراهم کند.
- بجز اتاق های اصلی مدیریت برای سایر فضاهای اداری نحوه ساخت به صورت انعطاف پذیر مناسب است.

- پوشش و روکش شامل سنگفرش، آجر فرش، دیوار، حصار، نرده، پنجره و حصار محافظ درختان، رچینها، موانع

- استراحت و تفریح شامل نیمکت، صندلی و فضای بازی کودکان و بزرگسالان

- افزایش دهنده زیبایی شامل آب، آبنا، فواره و گلدان (میری، ۸۸، صص ۶۸)

ورودی

هر مجموعه ای بر حسب موقعیت و وسعت می تواند درهای ورودی و خروجی متعددی داشته باشد که محل قرار گیری آنها بستگی به مشخصات و موقعیت خیابان های شهر دارد برای مجموعه های کوچک یک ورودی و برای مجموعه های بزرگ چندین ورودی لازم است که البته وجود چندین ورودی مشکلات کنترل را به همراه دارد به هر حال اگر مجموعه چندین ورودی داشته باشد یکی از آنها ورودی اصلی و مابقی ورودی های فرعی محسوب می شوند در این بین طرح ورودی اصلی و مسیر رسیدن و مابقی ورودی های فرعی محسوب می شوند در این بین طرح ورودی اصلی و مسیر رسیدن به آن از حساسیت بسیاری برخوردار است زیرا ورودی اصلی می تواند به شکل های مختلف طراحی شود همچنین در طراحی شود همچنین در طراحی آن می توان از سایبان استفاده کرد تابلوی سردر نیز که عامل مهمی در شناساندن خدمات طرح است و اطلاعات لازم را به استفاده کنندگان می دهد از دیگر اجزای ورودی اصلی است. (رحیمیان، ۷۸، صص ۱۷۳)

فضای ورودی

سرسرای اصلی مهم ترین بخش فضای ورودی است البته در ورودی نباید مستقیماً به این فضا باز شود بلکه یک هال که دارای درهای بادبزی است باید در ورودی را به سرسرای اصلی متصل کند طراحی سرسرای اصلی باید جلب کننده بوده و از طریق آن باید بتواند به کلیه طبقات و بخش های عمومی مجموعه دسترسی پیدا کرد همچنین در سرسرای اصلی باید فضای کافی برای نشستن، گفتگو و استراحت وجود داشته باشد و علاوه بر این قسمتی برای ارائه اطلاعات نیز باید در آن در نظر گرفته شود. (میری، ۸۸، صص ۷۰)

لابی و سالن پذیرش

لابی مرکز فعالیت هر قسمت است که شامل سیستم سیرکولاسیون، تجمع، محوطه انتظار، اطلاعات و ... می باشد.

استخر سرپوشیده شنا

استخر سرپوشیده شنا شامل فضای اداری و کنترل تاسیسات، انتظار، رختکن، دوش، سرویسهای بهداشتی، حمام، سونا، با فضاهای جانبی مخصوص، استخر با عمق و مساحت کم برای کودکان، استخر با عمق و مساحت بیشتر برای بزرگسالان، قسمتی دیگر از بخش های ورزشی هتل است.

انتخاب نوع استخر بستگی به نوع استفاده از آن دارد استخرهای شنای کوچک استاندارد معمولاً به صورت استخرهای چند کاره ساخته می شوند.

در استخر سرپوشیده یک واحد اتاق رختکن برای هر ۱ تا ۱/۵ متر مربع سطح استخر لازم است.

یک دوش برای هر ۸ اتاق رختکن لازم است مساحت هر دوش ۱/۳۵ تا ۲/۱۵ متر مربع است.

- قسمت های مختلف ساختمان اداری را می توان به وسیله پارتیشن های متحرک از هم جدا کرد.

- در این گونه ساختمان ها برای استفاده هر چه بهتر از فضا قسمت های ثابت مانند پله، آسانسور و سرویس های در مرکز ساخته شده و به صورت مصنوعی روشن و تهویه می شوند.

- میانگین فضای مورد نیاز برای هر کارمند در قسمت اداری ۴-۶ متر مربع است.

- در قسمت اداری پیشخوان مراجعه کنندگان با ارتفاع یک متر و پهنای سی سانتی متر در نظر گرفته می شود. (میری، ۸۸، صص ۶۷-۶۵)

سرویس های بهداشتی

در مجموعه های فرهنگی، تفریحی، ورزشی یکسری سرویس بهداشتی در مکان های دور از دید با توجه به تعداد مراجعین باید در نظر گرفته شود.

سرویس، دوش و رختکن کارکنان:

برای هر ۲۵ نفر از کارکنان این گونه مجموعه ها یک سرویس بهداشتی لازم است همچنین برای استراحت گروه نیز می توان فضایی در نظر گرفت.

محل بازیهای رایانه ای

برای مجموعه های فرهنگی، تفریحی، ورزشی در نظر گرفتن مکانی برای انجام بازیهای رایانه ای بسیار مهم است که شامل فضای پذیرش، سالن تجهیزات بازی است.

سایر بخشهای خدماتی

علاوه بر موارد ذکر شده چنین مجموعه هایی لازم به اتاق های نگهداری در نزدیکی در ورودی و خروجی دارد که باید مجهز به کلیه وسایل ارتباطی و حفاظتی باشد همچنین در کنار هر یک از کاربری های مجموعه نیز یکسری انبار وجود دارد قسمت تشکیلات و نگهداری مجموعه نیز در یک یا چند قسمت به طور مجتمع پراکنده احداث شده و شامل قسمت های برق و روشنایی کمک های اولیه و ... می باشد. (میری، ۸۸، صص ۶۷)

استاندارد تجهیزات

بالا بردن کیفیت و زیبایی مکان های زندگی اجتماعی، تجهیز آنها علاوه بر پاسخگویی به تقاضاهای کلی، ارتباطی نومیان افراد و هنر ایجاد می کند در این بین تجهیزات به کار رفته در این اماکن با استفاده از مواد رنگ ها و اشکال گوناگون خود باعث افزایش زیبایی محیط راحتی و گسترش ارتباطات و اطلاعات می شوند و ایجاد مکان هایی برای استراحت پناهگاه و بازی کودکان را به عهده دارند این تجهیزات قابل ترکیب هستند و می توانند مجموعه خود هماهنگی داشته باشند همچنین در به کار گیری آنها باید به معلولان، کودکان و افراد مسن نیز فکر کرد فهرست برخی تجهیزات لازم برای یک مجموعه شامل موارد زیر است:

- تجهیزات اطلاع رسانی شامل ساعت، نقشه سایت، ستون ها، تابلو های تبلیغاتی، صندوق پست و تابلو های راهنما

- سرپناها شامل سایبان، کابین تلفن، دکه روزنامه فروشی و سای دکه

- روشنایی و علائم شامل چراغهای روشنایی و میله های کوتاه نورانی

- تغذیه و توزیع شامل کیوسک فروش غذا و نوشابه

- نقل و انتقال شامل پله، آسانسور و پله برقی

- تخلیه و محل زباله شامل آبریزگاه و سطل زباله

است تولید ثروت، اشتغال‌زایی و مبادلات فرهنگی را مدنظر دارد و برای رسیدن به آن علاوه بر شهرهای شناخته شده‌ای همچون اصفهان، شیراز و مشهد و شهرهای استان مازندران - نمونه موردی شهر زیرآب- که به دلیل جاذبه‌های تاریخی، مذهبی و گردشگری مورد علاقه و بازدید هر گردشگری هستند، به ایجاد مراکز تفرجگاهی ایلی و دهکده‌های جهانگردی هم توجه نشان داده است تا مشخص شود کسب درآمد و رفع معضل بیکاری از طریق توسعه گردشگری تا چه اندازه از دید مسؤولان اجرایی و برنامه‌ریزان پراهمیت بوده است. به عبارت دیگر، حتی بررسی گذرای مواد قانونی برنامه‌های توسعه هم تغییر در رویکردها و نگرش مدیریت اجرایی و برنامه‌ریزان کشور را به روشنی نشان می‌دهد، به ویژه آنکه در شرایط کنونی فایق آمدن بر معضلاتی همچون بیکاری، کاهش سطح رفاه و درآمد عمومی جامعه از مهم‌ترین موضوع‌هایی است که عدم توجه به آنها آسیب‌های جبران‌ناپذیری را به نظام اقتصادی و اجتماعی کشور وارد خواهد ساخت. در این راستا نمی‌توان پیشرفت‌هایی را که طی سال‌های اخیر در زمینه توسعه مراکز گردشگری به وقوع پیوسته است، نادیده گرفت. از سوی دیگر، چنانچه با اندکی اغماض تحقق هدف یادشده را در برنامه چهارم توسعه، امکان‌پذیر بدانیم، رسیدن به اهداف تعیین شده در چشم‌انداز ۲۰ ساله که ورود سالانه ۲۰ میلیون گردشگر و کسب ۲۵ میلیارد دلار درآمد را هدف قرار داده، نیازمند عزمی ملی است.

بنابراین ورود ۲۰ میلیون نفر گردشگر در سال ۱۴۰۴ به منزله رشد ۳۰ درصدی گردشگری در برنامه چهارم (۱۳۸۸-۱۳۸۴)، رشد ۲۰ درصدی در برنامه پنجم (۱۳۹۳-۱۳۸۹)، رشد ۱۵ درصدی در برنامه ششم (۱۳۹۸-۱۳۹۴) و رشد ۱۰ درصدی در برنامه هفتم توسعه (۱۴۰۳-۱۳۹۹) است و این یعنی حفظ ۲- دهه نرخ رشد بالای ۱۰ درصد که رسیدن به آن، به برنامه‌های جامع نیاز دارد، برنامه‌ای که بر اصول علمی و مدرن مبتنی باشد.

برای آنکه در سال ۱۴۰۴ (هجری شمسی) حداقل ۲۰ میلیون گردشگر وارد ایران شوند یکی از نیازها، هدایت سرمایه‌ها به سمت صنعت گردشگری است و با سرمایه‌گذاری مناسب و مکفی تنها یکی از الزام‌ها فراهم می‌شود و تحقق هدف همچنان در گرو سایر الزام‌هاست. از منظر کسانی که اقتصاد توریسم و گردشگری را مورد بررسی قرار می‌دهند، توسعه گردشگری از پارامترهای زیر تأثیر می‌پذیرد:

- ۱- سرمایه‌گذاری مناسب
- ۲- توسعه گردشگری داخلی
- ۳- تولید محصولات توریستی
- ۴- تبلیغات
- ۵- بازاریابی
- ۶- افزایش تقاضای مسافرت
- ۷- ارتقای کیفیت
- ۸- کاهش قیمت

۹- نگاه اقتصادی به صنعت گردشگری

در سال‌های اخیر در ایران توجه چندانی به امور مربوط به تأسیسات اقامتی و پذیرایی نشده، به علاوه مسافران داخلی نیز علاقه‌ای به اقامت در میهمانخانه‌ها از خود نشان نداده و بیشتر در منازل دوستان و اقوام مقیم می‌شوند، مسافران خارجی نیز علاقه بسیاری به ایجاد رابطه با مردم بومی ایران و اقامت در منازل ایشان را دارند که متأسفانه تا به حال اقدامی موثر جهت سازماندهی و شناسایی مردم علاقمند به پذیرش گردشگران در منازل

حمام تن شویی در واحدهای جداگانه بوده و تعداد این حمامها ۰/۱ اندازه سطح استخر به متر مربع است نتیجه گیری

با توجه به مطالعات انجام شده در این فصل، می‌توان به این نتیجه رسید که مجموعه‌های تفریحی و توریستی بطورعمده شامل چهار بخش اقامت، تفریح، پذیرایی و فضای فرهنگی میباشد.

بخش اقامت مربوط به فضاهای اطراق و استراحت گردشگران می‌باشد که شامل:

۱- اقامت کوتاه مدت ۱۶۰ متر مربع و ۲- اقامت میان مدت ۶۱۰ متر مربع و ۳- اقامت بلند مدت ۱۲۶۰ متر مربع و ۴- آلچیق ۶۰ مترمربع که جمعاً به مساحت ۲۰۹۰ متر مربع می‌باشد.

بخش تفریح مربوط به گذراندن وقت و سرگرمی می‌باشد که شامل:

۱- سالن استخر و سونا و جکوزی ۱۰۰۰ متر مربع و ۲- سالن بازیهای رایانه ای ۵۰ متر مربع و

۳- فضای بازی کودکان (دوچرخه سواری و بار بادک بازی) ۱۱۰۰ متر مربع و ۴- اسکله تفریحی (قایق موتوری و پدلو) ۴۰۰ متر مربع می‌باشد.

بخش پذیرایی و خوراک مربوط به فضا های رستوران و کافی شاپ و عرضه نوشیدنی می‌باشد که شامل:

۱- رستوران (سالن و تراس) ۸۱۰ متر مربع و ۲- کافی شاپ ۱۷۰ متر مربع و عرضه نوشیدنی ۶۰ متر مربع می‌باشد.

بخش فرهنگی مربوط به فضا های سالن اجتماعات، آمفی تئاتر روباز و نمایشگاه موقت می‌باشد که شامل:

۱- سالن اجتماعات ۱۰۳۰ متر مربع و ۲- آمفی تئاتر روباز و آکواریوم ماهی ۸۰۰ متر مربع و ۳- نمایشگاه موقت ۱۰۰۲ متر مربع می‌باشد.

۱- بحث و نتیجه‌گیری

پژوهش حاضر کوششی در جهت تبیین چالش‌های موجود در برابر صنعت توریسم در ایران و ارائه راهکارهایی برای بهبود و سامان بخشیدن به این صنعت است. صنعت توریسم از دو جهت عمده حائز اهمیت بسیار است: نخست، موجبات آشنایی ملل با دیگر فرهنگها، نژادها، اقوام، سرزمینها، گویش‌ها و... را فراهم می‌نماید، و دوم، از نظر اقتصادی به عنوان یک منبع تأمین درآمد و ارز محسوب می‌شود. کشورهای مختلف جهان در سایه برخورداری از امکانات گوناگون و جاذبه‌های متنوع، در پی جذب و جلب جهانگردی بسوی خویش هستند. متأسفانه در کشورها، صنعت توریسم چنان که شایسته است گسترش و توسعه نیافته است. با وجودی که در تمامی برنامه‌های توسعه سالیان اخیر برهایی از اقتصاد تک محصولی متکی بر صادرات نفت تأکید شده ولی در مقام عمل توفیقات و کامیابی قابل توجه و ملموس و محسوسی در این زمینه به دست نیامده است. رشد و توسعه صنعت توریسم در ایران به عنوان یکی از راهکارهای عملی رهایی از اقتصاد تک محصولی و متنوع سازی منابع درآمدی کشور باید بیش از پیش مورد توجه برنامه‌ریزان و سیاستگذاران کشور قرار گیرد.

مروری بر متن قوانین برنامه‌های اول تا چهارم توسعه در مورد گردشگری نمایانگر روند تغییرات این موضوع در ذهن برنامه‌ریزان و دستگاه‌های متولی امر گردشگری است چنانکه پس از گذشت ۱۶ سال از تصویب قانون برنامه اول توسعه که طی آن تقویت گردشگری و جهانگردی به منظور تبادل تجربه و دانش و شناساندن میراث تمدن و فرهنگ اسلامی و ایرانی و کمک به ارتقای سطح تفاهم و وحدت ملی و اسلامی، صورت می‌گرفت، قانون برنامه چهارم توسعه، ارتقای توان گردشگری آنگونه که در صدر ماده ۱۱۴ این قانون آمده

- خود نشده و به علت ضعف در این بخش گاهی گردشگران خارجی مورد سوء استفاده قرار گرفته و توقع آنان نیز در مورد واحدهای اقامتی در مقایسه با دیگر کشورهای دنیا برآورده نمی‌شود. همچنین به دلیل ضعف فرهنگ اقامت به صورت حرفه‌ای در میان خانواده‌های ایرانی، اقامتگاه‌های کوچک و منطقه‌ای نیز عمدتاً خالی از مهمان هستند. خوشبختانه تعداد محدودی از دفاتر خدمات مسافرتی در چند شهر خانواده‌هایی را شناسایی کرده و گردشگران را در منزل ایشان اسکان داده و در قبال ارائه غذا و محل خواب، گردشگران مبلغی را به صورت توافقی می‌پردازند که در حد ظرفیت بالای کشور نمی‌باشد و با اجرای این طرح در سطح گسترده سبب رضایت گردشگران، شناساندن چهره واقعی کشور و تبلیغ فرهنگ میهمانپذیری ایرانیان، کسب درآمد برای کشور و ساکنین شهرها و حتی روستاها و عشایر می‌گردد. مورد امیدوار کننده دیگر روند ساماندهی تشکل‌های صنفی صنعت گردشگری ایران است. در صورت ایجاد تشکل جامع و کشوری مرتبط با دست اندرکاران صنعت گردشگری، شاهد انسجام فعالیت‌های انجام شده در این خصوص خواهیم بود. این نهاد عمومی که در واقع پارلمان بخش خصوصی صنعت گردشگری خواهد بود و در آن تمامی فعالان صنعت حضور خواهند داشت در جهت پیشبرد اهداف بخش و حذف موانع موجود کمک شایان توجهی خواهد نمود
- ### مراجع
- آدریان، بول. ۱۳۸۳. صباغ کرمانی. مجید. اقتصاد سفر و جهانگردی.
 - آپوستولو پولوس، یورکوس. ۱۳۸۴. جامعه‌شناسی گردشگری. شفیع. بیژن. انتشارات وارسته. رشت.
 - استات، انگبی ال سندلر. ذکایی، حسین. شقایق، فرهاد. ۱۳۹۱، مدیریت به شیوه انگلیسی، انتشارات علم و حرکت.
 - بیضایی، سید ابراهیم. ۱۳۸۲. اصول کاربردی اقتصاد حمل و نقل. انتشارات سمت
 - پاپلی یزدی، محمد حسین. سقایی، مهدی. ۱۳۸۵. گردشگری (ماهیت و مفاهیم). انتشارات سمت، تهران.
 - جبری مقدم، مرتضی هادی ۱۳۸۴، شهر و مدرنیته، تهران، انتشارات فرهنگستان هنر
 - جاهدی کورعباسلو، حمید. ۱۳۸۶. تاثیر رزرواسیون آنلاین بر تکمیل ظرفیت هتلها. مقاله دانشگاه توریسم باکو.
 - چاک وای گی. پارسائیان، علی. اعرابی، محمد. ۱۳۸۲. جهانگردی در چشم‌اندازی جامع. دفتر پژوهشهای فرهنگی، چاپ دوم.
 - خاکساری، علی. ۱۳۷۷. شناخت صنعت جهانگردی. موسسه آموزش. مطالعات و مشاوره سیاحتی
 - خاکساری، علی. ۱۳۷۷. مدیریت و اقتصاد حمل و نقل و صنعت جهانگردی. موسسه آموزش، مطالعات و مشاوره سیاحتی
 - خبرگزاری ایسکانیوز
 - دفتر تدوین استانداردهای فنی و نظارت سازمان میراث فرهنگی، صنایع دستی و گردشگری. ۱۳۸۳.
 - دهخدا، علی اکبر. ۱۳۴۲. لغت نامه. جلد ۳۰. انتشارات دانشگاه تهران، تهران. دهمدشتی شاهرخ، زهره. فیاضی، مرتضی؛ ۱۳۹۰. مدیریت بازاریابی در صنعت گردشگری، انتشارات مهکامه
 - دیبايي، پرويز. ۱۳۷۱. شناخت جهانگردی. تهران: دانشگاه علامه طباطبایی.
 - رژه باستید، حسینی غفاره، چاپ اول ۱۳۷۴، هنر و جامعه، انتشارات توس.
 ۱۶. رضانی، مرتضی. ۱۳۸۷. عوامل عمده مؤثر بر افزایش سطح وفاداری مشتریان ایرانی هتلهای پنج ستاره تهران.
 - روستا، احمد. ونوسی، داور و ابراهیمی، عبدالحمید. ۱۳۸۳. مدیریت بازاریابی. تهران، انتشارات سمت
 - زمانی فراهانی، حمیرا. ۱۳۷۹. ایران صنعت ایرانگردی و جهانگردی. چاپ اول، انتشارات زهد، تهران.
 - صباغی کرمانی، مجید. ۱۳۷۹. صنعت جهانگردی در ایران. تخمین عرضه و تقاضای جهانگردی تهران. پژوهشگاه فرهنگ، هنر و ارتباطات.
 - ضرغام بروجنی، حمید. ۱۳۸۹. برنامه‌ریزی توسعه جهانگردی رویکردی همپیوند و پایدار. انتشارات مهکامه
 - طیبیان، سید حسام الدین، ۱۳۹۰، آشنایی با مرمت ابنیه، انتشارات اول و آخر.
 - عزیزی، محمد. ۱۳۷۸. حمل و نقل در خدمت توسعه جهانگردی. نشریه صنعت حمل و نقل، شماره ۱۸۰
 - غفاری، هادی. مولایی. محمد علی. ۱۳۸۸. مقاله «صنعت توریسم در ایران: چالش‌ها و راهکارها» شماره ۱۸۶-۱۸۵.
 - قبادیان، وحید، ۱۳۸۹، مبانی و مفاهیم در معماری معاصر غرب انتشارات دفتر پژوهشهای فرهنگی
 - گزارش تعداد هتل‌های ایران به تفکیک استان، اتحادیه هتل‌ها و هتل آپارتمان‌های استان تهران، نسخه الکترونیکی.
 - لادبرگ، دافلند. ۱۳۸۳، اقتصاد گردشگری، فرزین. محمدرضا، تهران: شرکت چاپ و نشر بازرگانی وابسته به موسسه مطالعات و پژوهش‌های بازرگانی.
 - لاولاک، کریستوفر و وایت، لارن. تاجزاده نمین، ابوالفضل. ۱۳۸۲. اصول بازاریابی و خدمات. انتشارات سمت.
 - لس لاسدن، تاجزاده نمین. ابوالفضل. ۱۳۸۷. بازاریابی گردشگری، انتشارات دانشگاه پیام نور.
 - محلانی، صلاح الدین. ۱۳۸۵. جامعه‌شناسی جهانگردی. دانشگاه شهید بهشتی.
 - محمد زاده، خلیل. ۱۳۷۶. اولینها در ایران. انتشارات ورق
 - محمدی، اسماعیل. ۱۳۸۲. مشتری مداری و تکریم ارباب رجوع. مؤسسه خدمات فرهنگی رسا. تهران. چاپ دوم.
 - مدد، محمد. ۱۳۸۱. اطلس ملی ایران (گردشگری). سازمان نقشه برداری کشور
 - مرتضوی، شهرناز. ۱۳۷۶، روانشناسی محیط، تهران: دانشگاه شهید بهشتی.
 - معین، محمد. فرهنگ فارسی. ۱۳۵۶. جلد ۲. انتشارات امیرکبیر
 - موسایی، میثم. ۱۳۷۹. اقتصاد فرهنگ (اقتصاد توریسم). تهران. پژوهشگاه فرهنگ، هنر و ارتباطات.
 - موسایی، میثم. ۱۳۸۲. تخمین تقاضای گردشگری در ایران. فصلنامه علمی- پژوهشی پژوهشنامه بازرگانی. تهران. موسسه مطالعات و پژوهش‌های بازرگانی وزارت بازرگانی.
 - نوذری، حسینعلی، ۱۳۷۹، پست مدرنیته و پست مدرنیسم، انتشارات نقش جهان.
 - هادی سهراب، ۱۳۷۹. نگرشی نو بر هنر معاصر، چاپ تندیس.
 - طالبیان نیما و همکاران ۱۳۹۲، هتل، مجموعه کتب و معماری
 - الیوت، جیمز. ۱۳۷۹. مدیریت توریسم. جمشیدیان. مهدی. مهدی پور. اکبر. انتشارات مانی با همکاری سازمان برنامه و بودجه استان اصفهان.
 - یوسفی، جواد. ۱۳۸۹. اولویت‌بندی عوامل تأثیرگذار بر انتخاب هتل در شهر تهران از دیدگاه گردشگران داخلی. پایان‌نامه دانشگاه علامه طباطبایی.

42. Andrews, sudhir.2008. Text book of front of five management and operations, Tata. McGraw. Hill Publishing Company. New Delhi

50. Politics and Tourism .Altiney, Levent and Bowen David. 2006" . Interface (the case of Cyprus). Oxford Brookes university. uk.
51. Tourism in Less Development Countries.1991. London and Newyork: Rutledge
Villalobos Graciela, "Web-Application for the Customer Satisfaction Measurement" Thomas Wettstein, Faculty of Economic and Social Sciences of the University of Fribourg. 2000.
52. World tourism organization,concepts,definitions,and classifications for tourism statistics, 1995
. www.civilan.ir/.../2001.
43. Braymer ,A. Robert. 1995. Hospitality Management Introduction to the Industry.7th Edition.
44. Chu, Ray.2002. Stated importance versus dived, importance customer satisfaction measurement. Journal of marketing.vol.16 No 4.pp.285-301.
45. CREonkline, p .powaga k, Lipovetsky s. 2002.Customer Satisfaction Analysis: Identification of key drivers .European journal of Operational search.154.819-827.
46. <http://athir.blogfa.com>
47. <http://athir.blogfa.com>
48. Juwaheer, Thanika.Devi. 2004. Exploring international tourists perceptions of hotel operations by using a modified SERVQUAL approach- a case study of Mauritius. Managing Service Quality Volume 14. Number 5.350-364.
49. Lee, E. 2002. Effects of Relationship Marketing on Repeat Purchase and Word of Mouth, Journal of Hospitality and Tourism Research, 25(3), 272-288.