



مطالعه طرح مرمت و احیای حمام حاج ابراهیم سرمدیان زنجان

آراز نجفی^{۱*}، حسین رضا نوروزیان^۲

۱- استادیار پایه ۲۲ رشته باستان شناسی دوره اسلامی از دانشگاه آزاد واحد علوم و تحقیقات تهران، ایران. ایمیل: Araz.najafi@vatanmail.ir

۲- مقطع کارشناسی ارشد رشته مرمت و احیای بناها و بافت های تاریخی دانشگاه آزاد اهر، ایمیل: honorouzian@yahoo.com

* نویسنده مسئول

چکیده

بافت قدیمی اکثر شهرهای ایران مملو از بناهای تاریخی باشکوهی است که به دلیل عدم توجه، در حال فرسودگی و نابودی هستند و این در حالی است که به جرات می توان گفت تمام شهرها از نظر امکانات ساختمانی، برای تامین نیازهای عمومی شهر، با کمبودهای زیادی روبه رو هستند. در طول تاریخ معاصر بسیاری از بافت ها، مجموعه ها و بناهای تاریخی که می توانست نشانه و بیانگر هویت ملی و تاریخی کشورمان باشد، در جریان مراحل مختلف فرهنگ زدایی و تحمیل الگوهای نامتناسب شهرسازی مورد تخریب و تنش های مختلف قرار گرفتند، امروز نیز بسیاری بر خورد های غیر اصولی که نشانه های عدم شناخت لازم از بافت های تاریخی است موجب تخریب و وارد آوردن فشار بیش از حد تحمل به بافت های تاریخی می گردد، با وجود اینکه امروزه در اثر تغییراتی که در نوع زندگی و هنجارهای اعتقادی، اجتماعی، اقتصادی جامعه پدید آمده، بسیاری از بناها قادر به ادامه حیات خود در کاربری اولیه نمی باشند، ولی این موضوع به منزله تخریب بافت ها و بناهای مورد اشاره نیست، بلکه باید با تغییر کاربری در قالب عملکرد جدید متناسب با بنا ضمن بهره گیری از سرمایه های ملی، باعث دوام و تداوم هویت ملی خود شده و مانع نفوذ موج گسترده ی فرهنگ غرب و تخریب و بی توجهی به بناهای تاریخی که به مثابه یکی از شریان های فرهنگی مان است، شویم. پس احیای بناهای تاریخی، فرصتی است که ضمن آن که از نظر اقتصادی و تامین نیازهای عمومی، مغتنم می باشد، که این امر باعث وصل مجدد زنجیر از هم گسسته "فرهنگ" نیز خواهد شد.

اطلاعات مقاله

مقاله پژوهشی کامل

دریافت: ۲۷ دی ۱۴۰۲

پذیرش: ۱۰ اسفند ۱۴۰۲

ارائه در سایت: ۱۱ اردیبهشت ۱۴۰۳

کلید واژگان:

مرمت

احیا

بناهای تاریخی

بافت

زنجان

Studying the restoration and revitalization of Haj Ebrahim Sarmadian Zanzan bath

Araz Najafi^{1*}, Hossein Reza Norouzian²

1- 22nd grade assistant professor of archeology of the Islamic period from Zad University, Faculty of Science and Research, Tehran. Iran. Email:

Araz.najafi@vatanmail.ir

2-Master's degree in restoration and restoration of historical buildings and textures of Abhar Azad University honorouzian@yahoo.com

* Corresponding Author

Article Information

Original Research Paper
Received 27 January 2024
Accepted 29 February 2024
Available Online 30 April 2024

Keywords:

Restoration
Revitalization
historical monuments
texture
Zanzan

Abstract

The old texture of most cities in Iran is full of magnificent historical buildings that are being worn out and destroyed due to lack of attention, while it can be safely said that all cities have many deficiencies in terms of construction facilities to meet the general needs of the city. are facing During the modern history, many textures, collections and historical buildings that could be a sign and expression of the national and historical identity of our country, were destroyed and subjected to various tensions during the various stages of deculturalization and tolerance of the unsatisfactory patterns of urban development. The principles that are a sign of the lack of necessary knowledge of historical contexts cause the destruction and putting too much pressure on historical contexts, despite the fact that today due to the changes in the way of life and religious, social and economic norms of the society, Many buildings are not able to continue their life in their original use, but this issue does not mean the destruction of the mentioned structures and buildings, but it should be changed in the form of a new function appropriate to the building, while using national funds, to make it durable and Perpetuate our national identity and prevent the widespread influence of western culture and the destruction and neglect of historical buildings, which are one of our cultural arteries. Therefore, the restoration of historical monuments is an opportunity that, while it is beneficial in terms of economy and public needs, it will also reconnect the disconnected chains of "culture".

۱- مقدمه

شهرستان و ۱۲۱۰ آبادی که از این تعداد ۹۸۱ آبادی دارای سکنه و بقیه خالی از سکنه می باشند (سایت ویکی پویا، استان زنجان: ۱۳۸۹). «شهرستان زنجان، از شمال به استانهای آذربایجان شرقی و اردبیل، از شرق به شهرستان های طارم و ابهر، از جنوب به شهرستانهای ایجرود و خدابنده و از غرب به ماهنشان محدود می باشد. مساحت استان با توجه به آخرین اطلاعات (اطلاعات سال ۱۳۷۸) در حدود ۲۲۱۶۴ کیلومتر مربع می باشد.» (سایت سازمان میراث فرهنگی، صنایع دستی و گردشگری استان زنجان) در این استان به عنوان بیستمین استان کشور از نظر مساحت در قسمت شمال غرب کشور و در محدوده ۴۷ درجه و ۱۵ دقیقه تا ۴۹ درجه و ۲۵ دقیقه طول شرقی و ۳۵ درجه و ۱۴ دقیقه عرض شمالی واقع است. (حبیبی، ۱۳۸۷: ۳۱) از نظر شکل ظاهری زمین شامل دو منطقه کوهستانی و جلگه ای (دشت) می باشد، مناطق کوهستانی که اغلب دارای قله نیمه مرتفع هستند. در بخش ماهنشان، شهرستان زنجان و شهرستان خدابنده قرار گرفته اند و مناطق جلگه ای یا دشت نیز بقیه مساحت استان را تشکیل می دهد. از جمله مهمترین ارتفاعات در رشته کوههای شمالی می توان قله کلاس قله دگاه و قله چله خانه را نام برد که در شمال غربی شهرستان بهم پیوسته رشته کوههای البرز غربی را تشکیل داده اند. از مهمترین رشته کوههای زنجان جنوبی می توان به قله قیدار، قله خور جهان قله علم کنده، قله سپهسالار، قله جهان داغ و قله رستم اشاره نمود. به دلیل موقعیت و شرایط خاص جغرافیایی استان اغلب رودخانه های این منطقه تحت تاثیر عوامل طبیعی کم آب و سیلابی بوده به سبب ذوب شدن برف ها در بهار پرآب و در بقیه سال خشک و کم آب هستند.

۲-۱- دوران اسلامی (از قرن ۷ تا ۱۹ میلادی برابر با قرن اول تا ۱۴ هجری)

این دوره از تاریخ زنجان، با فتح آن در زمان خلافت عثمان و به دست (براه بن عازب) سردار مشهور آغاز می شود، به استناد مدارکی که از ۶۲ کانون باستان شناختی منطقه به دست آمده است، به استثناء دره طارم علیاء در رودخانه قزل اوزن و شهر زنجان، در بقیه نواحی، نقل و انتقال قدرت سیاسی و مذهبی به آرامی صورت گرفته و با خرابی و درگیری همراه نبوده است. متن ها و اثرهای موجود تاریخی نشان می دهند که این منطقه در سرتاسر دوران اسلامی، بویژه از قرن های چهارم تا هشتم هجری (در دوران حکومت کنگریان، سلجوقیان و ایلخانیان) از شکوفایی اقتصادی، فرهنگی و هنری برخوردار بوده است. از آثار این دوره می توان مسجدهای جامع قروه، سجاج، گلایر، کاروان سراهای نیک، سرچم آثار تاریخی عظیم سلطانیه، خدابنده، ابهر و سایر آثار تاریخی را نام برد.

۳- معماری فضاهای داخلی حمام (پلان)

حمام نیز، همچون سایر بناهای معماری ایران، از الگوهای فضایی معینی تشکیل شده است. حمام های قدیمی، چه بزرگ و چه کوچک، دارای هشتی ورودی، سربینه، میانه (میاند)، گرمخانه، خزینه و فضاهای- جنبی گرمخانه بوده اند. فضاهای با الگویی مشخص در قالب سلسله مراتب معینی در کنار هم قرار می گیرند (پارسی، ۱۳۸۳: ۱۰۲).

۳-۱- ورودی حمام ها

ورودی حمام ها، در کوچه ها یا راسته بازارها و... قرار داشتند و مسلماً نخستین قسمتی از یک حمام است که باید در مورد آن سخن گفت. ورودی حمام ها به لحاظ کالبدی هیچ فرقی با سایر ورودی ها نداشته اند، یعنی به عبارت دیگر، از یک عقب نشینی در دیوار اصلی، دو سکوی سنگی در اطراف،

گرمابه باستانی حاج ابراهیم سرمیدان میراث ارزشمند بازار زنجان تاریخ ۳۰۰ ساله گرمابه ها را در دل خود جای داده و جزو انگشت شمار گرمابه هایبست که علی رغم نشستن غبار زمان برچهره آن پابرجاست و به مشتریان دیرینش خدمات ارائه می دهد. گرمابه ها نقش قابل توجهی در انتقال آداب و رسوم و آیین ها و مناسک، ادبیات شفاهی و سایر ابعاد فرهنگی جامعه ایفا می کردند. در این میان در شهر زنجان گرمابه ای با نام حاج ابراهیم وجود دارد که در دل بازار زنجان نهفته است این گرمابه در بافت قدیمی بازار زنجان در کوچه ای به نام سقار جا خوش کرده است و وارد کوچه سقار که می شوی بافت قدیمی ای از بازار را باید طی کنی حجره هایی با درب و پنجره چوبی و حیاطی که وسط آن یک حوض نشسته، می روی تا انتهای کوچه بر سر در چوبی آن حک شده گرمابه باستانی حاج ابراهیم سرمیدان. امروز دور تا دور سربینه (رختکن) را که فضایی است چارایوانی اشیای قدیمی تزئین کرده از چپق و چرتکه گرفته تا ترازو و کوبه در قدیم و در قسمت مرکزی این فضا گنبد بزرگ بر جرزهای جانبی استوار شده و در مرکز این گنبد نیز یک نور گیر قرار گرفته که در سه جانب آن (شرقی، جنوبی و غربی) بر روی ساق گنبد سه نورگیر کوچکتر تعبیه شده است. گرمابه حاج ابراهیم بنایی با طاق های ضربی و یادگار دوره صفویه است، این گرمابه در زمینی به مساحت ۴۶۵ متر مربع بنا شده و همراه با کاروانسرای اطراف آن در مسیر جاده ابرایشم قرار داشته و از این حیث حائز اهمیت بوده است. این بنا از ساروج ساخته شده و دارای یازده ستون است که به جای بتون داخل آن ها سرب ریخته شده تا مانع از تخریب بنا شود. در گذشته به جای دوش آب، خزینه وجود داشته و در هر منطقه فردی به نام میراب آب چشمه را نوبتی به سمت حمام های مختلف می گشوده تا آب از چشمه راهی خزینه گرمابه ها شود. در گرمابه حاج ابراهیم یک خزینه وجود دارد که در حال حاضر فقط برای گرم کردن داخل حمام از آن استفاده می شود. در گذشته در این حمام قهوه خانه و نمازخانه وجود داشت اما پس از اینکه سقف قهوه خانه حمام فروریخت این محل تعطیل شد، نماز خانه حمام نیز از یک سنگ دو متری تراش خورده تشکیل شده بود که داخل هشتی قرار داشت و مردم روی آن نماز خود را اقامه می کردند اما متأسفانه این سنگ هم شکست و نماز خانه نیز از حمام حذف شد. این گرمابه روز های شنبه مخصوص استحمام بانوان است و سایر روزهای هفته به آقایان اختصاص دارد. هنوز در این حمام دلاک، مشت و مال ده و کیسه کش وجود دارد و ماهانه یک مرتبه ناظران بهداشت بر وضعیت بهداشت آن نظارت می کنند. به نظر می رسد جوان ها هم آهسته آهسته به سنت روی می آورند، چنانکه بیشتر مشتری های این گرمابه را جوانان تشکیل می دهند. این گرمابه پس از چشیدن سردی و گرمی تاریخ ۳۰۰ ساله شهر زنجان کماکان فعال است و گرچه برخی از بخش های آن به دلیل ریزش تعطیل شده اند اما سایر بخش های آن فعال است و لذت حمام کردن را به مشتریان می چشاند و از همه ی هموطنان ایرانی دعوت داریم که به شهر ما سفر کرده و از این بنای تاریخی که رنگ و بوی حمام های قدیمی هنوز هم در آن پیداست بازدید کنند. عدم توجه به مرمت بناهای در حال تخریب، از جمله بنای مورد نظر این پژوهش، سبب وخامت اوضاع و تخریب بیشتر شده و رفته رفته صدمات و آسیب های وارده بر بنا، وخیم تر و جدی تر و در نهایت، غیرقابل بازگشت خواهد شد. آنچه ضروری به نظر می رسد، حفظ و مرمت و احیاء این آثار ارزشمند تاریخی است.

۲- استان زنجان

استان زنجان یکی از استان های ایران می باشد که در شمال غربی کشور ایران قرار گرفته و مرکز این استان شهر زنجان است. استان زنجان دارای ۷

وسیع و باز» در بینه و گرمخانه است، که در حمام رعایت می شده است. به این موضوع قابلیت های پوشش توسط سقف های گنبدی را نیز باید بیفزاییم. از دیگر نکات سازه ای، توجه به ریتم توالی دهانه های بزرگ به کوچک (که البته خاص معماری حمام ها نیست) به عنوان یکی از اصول مسلم، بدیهی و رایج سازه ای است. که در طرح معماری حمام ها نقش داشته است چون اعمال اصلی توالی دهانه ها با فرم هشت ضلعی بهتر صورت می گرفته. لذا این فرم رایج تر از فرم چهار ضلعی دیده می شود.

۳-۵- حمام حاج ابراهیم

این حمام روبروی مسجد میرزایی و در مجموعه بازار با وسعت تقریبی ۳۰۰۰ متر مربع واقع گردیده و کل زیربنا ۴۰۰ متر مربع می باشد. این بنا از طرف شمال به خانه های مسکونی، از طرف جنوب به راسته بازار پایین و مسجد آیت الله قایمی، از طرف غرب به کوچه سیدلر و از طرف شرق به سرای ملک که یکی از قدیمی ترین کاروانسراهای زنجان بوده محدود می شود. از سازنده اصلی بنا اطلاعات دقیقی در دست نیست ولی به گفته بعضی از سالخوردگان محل فردی به نام حاج ابراهیم بانی بنا می باشد که از همان موقع حمام فوق به نام حاج ابراهیم مشهور می گردد.

۳-۶- مصالح بنا

با توجه به شواهد عینی، عمده مصالح بکار رفته در بنا همانند سایر ابنیه تاریخی و قدیمی شهرستان شامل لاشه سنگ در پی بنا، آجرهای ۲۰ × ۲۰ مورد استفاده در طاق و تویزه ها، ملات گچ و آهک، ساروج و کاشیهای رنگی ولی فاقد نقش، سنگ تراورتن سفید بکار رفته در ستونها می باشند.

۳-۷- تزیینات

تزیینات بنا فعلاً شامل کاشیکاری در رنگهای متنوع است که از این میان رنگهای فیروزه‌ای، آبی روشن، آبی سیر و زرد بیشتر نمایان است. ستون‌ها نیز دارای تزیینات بصورت خطوط مارپیچی می‌باشند و از این نیم ستون در گرمخانه بعنوان سکو استفاده شده است. سقف بنا نیز در قسمت‌های مختلف دارای تزیینات گچ کاری می‌باشد

۳-۸- تشریح آسیب

وجود رطوبت در پیکره داخلی بنا و نفوذ رطوبت نزولی از بام به دلیل عدم عایق کاری مناسب بام، وجود رطوبت اشباع در هوای داخل حمام و جذب این رطوبت از طریق لایه های خارجی حمام تاثیر نامطلوبی بر لایه ها و اندوذهای خارجی بنا گذارده است.

همچنین متفاوت بودن لایه‌های اندود از نظر مصالح و قرار گیری ناهمگون آنها بدون ایجاد پیوند مناسب بین لایه ها و در عین حال وجود ضخامت های بالا در لایه ها، و جذب و نگهداری رطوبت در این بخش‌ها موجب تشدید جدا شدگی لایه ها از یکدیگر شده است که این مساله در بخش های متفاوتی از حمام قابل مشاهده بوده و در بعضی مناطق این گسستگی در ابعاد وسیع تری بوده و موجب تخریب فراوانی شده است.

یک در دو لنگه و احتمالاً تعدادی پله که مشتری را به سطحی پایین تر از سطح کوچه می برد، تشکیل می شدند. علامت مشخص حمام ها که از دور حمام را مشخص می کرد، به طور معمول لنگ های قرمزی بود که در اطراف ورودی آویزان می شد، علامت دیگر که البته زیاد رایج نبود، تصاویر سردر حمام ها بوده است. در کتاب «ایران قدیم و تهران قدیم» تألیف آقای نجفی آمده است که: «هر حمام سردر و کتیبه جالبی داشت که تصاویر مختلفی بر روی آن منقوش بود. مثل عکس شیر و خورشید با انواع آن و یا صحنه جنگ رستم و سهراب و نبرد رستم و اسفندیار رویین تن و یا مناظر دیگری از ستیز پهلوانان نامی شاهنامه با اکون دیو.»

۳-۲- بافت

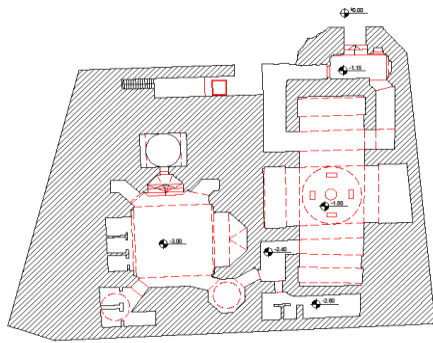
بافت پیرامون حمام های تاریخی، خود از جمله مواردی است که تا حدی بر معماری و طراحی شهری حمام ها تأثیر می گذارد. برحسب این که حمام در کجای شهر و توسط چه کسی ساخته می شده و دارای چه استفاده کنندگانی است، طرح معماری حمام متفاوت می شده است. تفاوت های بارز میان حمام های مراکز شهرها و حمام های مراکز محلات، خود موید و موکد این مطلب است. پس بسته به این که حمام قرار است کجا ساخته شود، طرح معماری آن نیز مطابق همان بافت و همان مجموعه انتخاب و اجرا می گردد. از طرف دیگر تأثیر موقعیت استقرار حمام در بافت را در طراحی «ورودی حمام» نیز می بینیم. به عنوان نمونه ورودی حمام گنجعلی خان در کرمان. در اینجا باید اشاره ای هم داشته باشیم به موقعیت استقرار حمام های روستایی در بافت. از آن جا که آب اکثر حمام های روستاها، از چشمه تأمین می شده اند لذا موقعیت قرارگیری حمام در جوار آب، مشروط کننده بقیه اجزا و عناصر بافت روستا بوده است یعنی برخلاف شهرها، که بافت - ارگانیک یا از پیش تعیین و فکر شده مشروط کننده جای حمام و طرح معماری آن بوده، در اکثر روستاهای کشور، جای حمام تعیین کننده موقعیت قرارگیری سایر اجزای بافت، نظیر مسجد و... بوده است.

۳-۳- شرایط آسایش

تأمین شرایط آسایش مناسب برای مشتریان در حمام، یکی از مهمترین عوامل شکل دهنده معماری حمام ها بوده است. در این که لازم است تا بهترین شرایط آسایش به لحاظ گرما و سرما، برای افراد، در حمام فراهم گردد هیچ شکی نیست زیرا که به جهت این که شخص در حمام با حداقل پوشش است باید نه احساس گرما و نه احساس سرما کند. مسلماً درصدی از تأمین شرایط مطلوب برعهده تأسیسات حمام است اما نقش معماری بنا را نیز نباید نادیده گرفت به همین جهت است که حمام را متشکل از چند بخش با ویژگی های خاص می دانسته اند. به طوری که فضای حمام باید به گونه ای شکل می گرفت که به هنگام ورود، به تدریج گرم و خیس شده و هنگام خروج، به آهستگی خشک و خنک شود تا بر طبق نظر اطبا هیچ مشکلی برایش پیش نیاید.

۳-۴- سازه

از آن جا که در بخش بعدی، به مسأله سازه حمام های تاریخی خواهیم پرداخت، لذا در این جا به طور گذرا به چند نکته فنی سازه ای تأثیرگذار طرح معماری حمام ها اشاره می کنیم. ابتدا باید توجه داشت که اساساً یک معمار تا درک درست و صحیحی از بارها، مصالح، نیروهای وارده بر اجزای سازه و چگونگی تقابل و توزیع مناسب نیروها نداشته باشد، نخواهد توانست بناهایی این چنین بسازد. پس اصل «سازه» در بناهای تاریخی جای هیچ بحثی ندارد. اما یکی از اصول سازه ای بسیار مهم، «استفاده از ستون برای ایجاد فضای



عارضه	تخریب لایه دیوار
عامل مخل	انسانی
عدم تعادل	نصب دیوارهای الحاقی

شکل ۲ فضای دوش حمام.

تشریح آسیب

به علت تخریب بنای روبروی گرمابه حاج ابراهیم و نبود فضای تعریف شده برای پارک کردن وسایل نقلیه، روبروی در ورودی بنا محل پارک وسایل نقلیه، و باعث اختشاش بصری ظاهر بنا گردیده است.

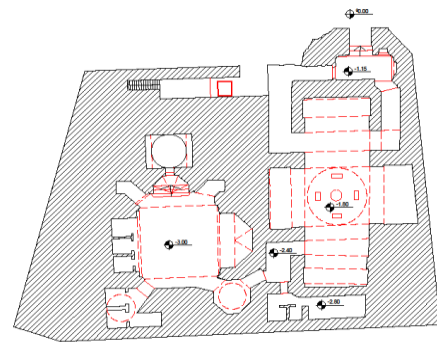


عارضه	اختشاش بصری
عامل مخل	طرح‌های شهری
عدم تعادل	تخریب انسانی

شکل ۳ نمای بیرونی از حمام حاج ابراهیم.

۴- بحث

با وجود اینکه تعمیرات والحاقاتی جزئی در بخشی از حمام صورت گرفته، ولی این بخش ساماندهی فضایی و کارکردی خود را از دست نداده. شاید یکی از دلایل اینکه این مداخلات حداقل آسیب را به بنا رسانده، ساخت حمام

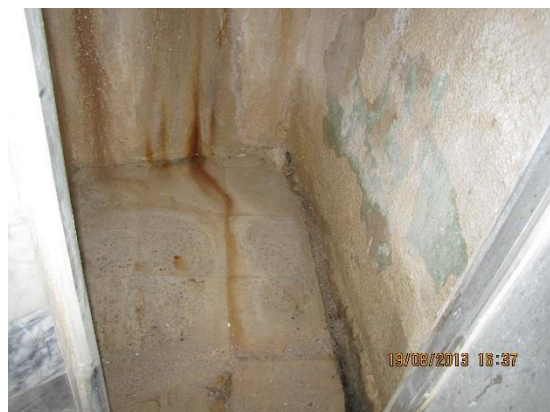


عارضه	طلبله کردن لایه های اندود
عامل مخل	رطوبت اشباع+رطوبت نزولی
عدم تعادل	از بین رفتن چسبندگی اندودها و ملاتنها

شکل ۱ دیوار فضای داخلی حمام.

تشریح آسیب

ایجاد دیوارهای تیغه ای در بخش گرمخانه و تبدیل آن به چند اتاق دوش برای مراجعه کنندگان و متعاقب آن با تخریب این دیوارها بدنه اصلی حمام ها نیز دچار آسیب دیدگی شده اند. که به علت عدم اتصال بین دیوار اصلی و تیغه جدید و هشت گیر نکردن محل اتصال ما بین این دو دیوار ترک خورده است.



در واقع با مرمت و حفاظت حمام حاج ابراهیم ضمن ارتقای سطح معنایی و ارزشهای بنامی توان آن را برای آیندگان حفظ کرد. برای پاسخ مثبت به حمام حاج ابراهیم به دلیل قرار گرفتن در بافت قدیمی بازارچه بزرگ زنجان و قدمت چندین ساله از اهمیت خاصی چه از نظر عملکردی و چه از نظر قدمتی برای شهر زنجان دارد. این حمام که طی سالیان دستخوش تغییراتی نیز بوده و قسمت هایی از حمام نیز به دلایل فرسودگی به فضاهای متروکه بلااستفاده تبدیل شده است، روز به روز فرسوده تر و به سوی انزوا پیش می رود از این رو برای پایداری بنا و قوام بخشیدن به این بنای ارزشمند، با در نظر گرفتن روح بنا و کاربری عملکرد آن ابتدا با بازگرداندن کاربری های قدیم و بازسازی فضاها از جمله قهوه خانه سنتی این حمام که تخریب و به فضای بدون استفاده ای تبدیل شده روحی دوباره به این بنا داده تا کاربری بهتری را برای مراجعه کنندگان و کاربران، در اختیار آنها بگذارد.

در بررسی های انجام شده نیز نیاز محله و شهر زنجان از لحاظ فضایی مناسب و به روز برای مکانی عملکردی و درمانی به منظور خدمات دهی به افرادی که نیاز به آب درمانی و حرکت درمانی دارند بر آن شدیم تا این بنا که از نظر کالبدی و مکانیسمی قابل انطباق با این عملکرد جدید دارد را در دل بنا گنجانده تا در خدمات دهی هر چه بیشتر و قوام بخشیدن به بنا قدمی موثر برداشته و بنا را از حرکت به سوی نابودی باز داریم.

حمام حاج ابراهیم علی رغم به روز شدن خانه های مسکونی و دارا بودن تکنولوژی های مدرن هنوز هم میزبان هزاران کاربر و بازدید کننده می باشد اما همانگونه که گفته شد بنا به دلایل متعدد چه از نظر فرسودگی و چه از نظر تعمیر و بازسازی های نامناسب و غیر اصولی بنا زیبایی ظاهر خود را از دست داده و قسمت هایی از بنا به کل تخریب و مسدود شده است. گفتنی است این بنا به علت گذشت سالها و فرسودگی بنا در اثر عواملی چون رطوبت های صعودی و نزولی، تماس مستقیم بنا و تاسیسات با آب و بخار آب عوامل انسانی و محیطی، جلوه و نمای بصری خود را چه از داخل و چه از خارج از دست داده تا حدی که کف بنا همانگونه که در بیشتر قسمت ها کلا تخریب یا خاصیت خود را از دست داده اند. آندودها که در طی سالها بر روی هم کار شده اند و بعلا ترمیم و برداشتن لایه قبلی و اجرای مجدد آندود به علت رطوبت و نیروهای جانبی جرزها ترک و در بیشتر قسمت ها از بدنه جدا و تخریب شده اند.

۴-۶- درمان بخشی

در نتیجه بررسی های صورت گرفته در بخش آسیب شناسی و تشخیص عارضه ها و عوامل مخل در حمام حاج ابراهیم، و نیز با در نظر گرفتن کاربری جدید حمام پس از احیاء، شیوه های مداخله در بنا که از اصول راهبردی پیروی می کنند، در عین حفظ اصالت ساختمان (از ابعاد ساختاری، کالبدی، سازه ای) زمینه را برای طراحی متناسب با کارکرد نوی بنا بوجود می آورند، تدابیر مرمتی ارائه شده برای استحکام بخشی و پایدار کردن کالبد بنا بگونه ای لحاظ گشته اند که در طراحی کاربری جدید حمام بتوان بیشترین بهره را از آنها برد.

مراجع

- [۱] آرنولد، کریستوفر (زمستان ۱۳۶۹). «پایداری بناهای تاریخی در برابر زلزله»، ترجمه محمد رضا اولیاء، میراث فرهنگی، سال اول، شماره ۲
- [۲] آموزده، آرین: کتاب شناسی هنر ایران قبل از اسلام، دانشگاه فارابی، تهران

دیگری، به صورت حمام امروزی (حمام نمره) در کنار این حمام باشد که نیاز به تغییر در سامانه فضایی حمام سنتی را از بین برده است. نحوه مداخلات گذشته با در نظر گرفتن این مسئله بود که حمام خود به نحو احسن به کارکرد خود پاسخ دهد و بعد زیبایی شناسی آن چندان مطرح نبوده است. از این رو مداخلات به اموری همچون تجدید آندود فضاها، تعمیر کفسازی، محدود میگشت. مداخلات نام برده به دور از هر گونه طرح مهندسی و فقط با اتکا به تجربیات مالک حمام در جهت بهبود خدمات رسانی و بهداشت بنا صورت گرفته بود. از جمله میتوان به لایه های گسترده آندود کاری اشاره کرد که بدون حذف لایه های زیرین بر روی یکدیگر قرار گرفته اند. در کف سازی نیز همین رویه دنبال شده است.

۵- نتیجه گیری

در مجموع مخفی ماندن طرح ها و عناصر قدیمی در لایه های زیرین برای مداخله های امروزی این امکان را فراهم میسازد تا با لایه برداری و انجام سونداژ های علمی، با اتکا به اسناد تاریخی به ماهیت و اصالت حمام در قالب ساختار نخستین آن پی برد. پس در کل به این نتیجه رسیدیم که با گسترش صنعت در جهان و تجدید گرای، بوم گرایی و وابستگی های فرهنگی از میان ملت ها رخت بسته و جای خویش را به هویتی نامعلوم و گسسته از فرهنگ و باورهای نیاکان سرزمین مان می دهد، بنابراین در اینجا بیش از هر زمان دیگر ضرورت پرداختن به مقوله ی شناخت و گسترش هویت فرهنگی از طریق حفظ و احیای معماری و شهرسازی گذشته کشور، مرمت زندگی بخش و استفاده مجدد از آن ها در تمامی ابعاد احساس می شود.

بافت قدیمی اکثر شهرهای ایران مملو از بناهای تاریخی باشکوهی است که به دلیل عدم توجه، به سرعت در حال فرسودگی و نابودی هستند و این در حالی است که به جرات می توان گفت تمام شهرها از نظر امکانات ساختمانی، برای تامین نیازهای عمومی شهر، با کمبودهای اساسی روبرو هستند. احیای بناهای تاریخی فرصتی است که ضمن آن که از نظر اقتصادی و تامین نیازهای عمومی، مغتنم می باشد، باعث وصل مجدد حلقه های زنجیر از هم گسسته «فرهنگ» نیز شده و از طریق آن ارزش پایداری «فرهنگ خودی» روز به روز نمایان تر خواهد شد.

کالبد هر بنا یا مجموعه تاریخی در طول زمان در اثر انواع عوامل مخل در معرض تهدید و در نهایت نابودی قرار دارد. برای به تاخیر انداختن زوال و ایجاد شرایط مناسب برای تداوم ماندگاری بنا، روش های مختلف درمان وجود دارد که طرح مرمت باید بر اساس آنها شکل گیرد. اما به موازات درمان کالبدی، به روح بنا نیز باید توجه شود. در طول زمان عملکرد بنا نیز به علت بروز دگرگونی ها در نیازهای جامعه و یا در اثر تغییر در چهارهای اقتصادی، اعتقادی، اجتماعی و فرهنگی در معرض دگرگونی قرار دارد در چنین حالتی کالبد بنا نیز روند سریع تری را در تخریب می پیماید. درمان مناسبی که برای روح بنا در نظر گرفته می شود، اعطای عملکرد جدید مناسب با نیازهای روز و نیز شئونات بنا و شرایط کالبدی آن می باشد یعنی پس از درمان فیزیکی بنا، با اعطای عملکرد جدید به بنا، حیات مجدد به آن می بخشیم.

بنابراین رهیافتی به نام باز زنده سازی و احیای حمام حاج ابراهیم زنجان می تواند در عین حفظ انسجام بافت فرهنگی و تاریخی شهر، تجهیز مجموعه نامبرده را به تاسیسات لازمه فعالیت های اقتصادی و اجتماعی در جامعه شهر امروزی موجب شده و از طریق راه اندازی عملکردهای مورد نیاز بافت بازارچه (حمام و آب درمانی)، نه تنها از فرسایش و انزوا روزافزون بنا جلوگیری نموده، بلکه جایگاه رفیع گذشته بنا را در چرخه حیات اقتصادی شهر بوسیله استفاده از بنا بدان باز گرداند.

- [۳] آموروسو، ج.ج. وفاسینا (۱۳۷۰). فرسودگی سنگ و حفاظت از آن، ترجمه دکتر رسول وطن دوست، میراث فرهنگی کشور، تهران.
- [۴] آیت الهی، حبیب الله (۱۳۸۰). کتاب ایران، تاریخ هنر، انتشارات بین المللی المهدی، تهران.
- [۵] آیت الله زاده شیرازی، باقر (۱۳۷۴). «تخریب اثر تاریخی حمام خسرو آقا»، فصلنامه اثر، شماره ۲۵.
- [۶] اصفهانی، رضا (۱۳۶۹). ایران از زرتشت تا قیام ایرانی، چاپ دوم، انتشارات الهام، تهران.
- [۷] اعظم وافقی، سید حسین (۱۳۷۴). میراث فرهنگی نطنز، جلد ۱، ناشر مولف، تهران.
- [۸] افسر، کرامت الله (۱۳۵۳). تاریخ بافت قدیمی شیراز، سلسله انتشارات انجمن آثار ملی، شماره ۱۰۵، انجمن آثار ملی ایران، تهران.
- [۹] اکو، امبرتو (۱۳۷۵). چگونه می توان یک پایان نامه تحصیلی نوشت، ترجمه غلامحسین معاریان، انتشارات دانشگاه علم و صنعت ایران، تهران.
- [۱۰] بلر، شیلا و بلوم، جانانان (۱۳۸۱). هنر و معماری اسلامی (۲)، ترجمه یعقوب آژند، انتشارات سمت، تهران.
- [۱۱] بلوکباشی، علی (۱۳۷۴). «چگونگی شکل گیری معماری برازنده قهوه خانه»، در کتاب مجموعه مقالات نخستین کنگره تاریخ معماری و شهرسازی ایران (ارگ بزم)، پنج جلد، جلد ۱، سازمان میراث فرهنگی کشور، تهران.
- [۱۲] بیماری شناسی در بنا، گروه مرمت، دانشگاه شهید بهشتی، مهرماه ۱۳۷۲.
- [۱۳] پرفسور فولر مور، ترجمه: گلابچی، محمد، درک رفتار سازه ها، انتشارات دانشگاه تهران، سال ۱۳۸۲.
- [۱۴] پیرنیا، محمد کریم، خانه ایرانی به روایت استاد محمد کریم پیرنیا، مجله آبادی، شماره ۲۳.
- [۱۵] پیرنیا، محمد کریم، بازنویسی: رنجبر کرمانی، علی محمد، درسهایی از استاد پیرنیا، ساختمانهای ویژه، سال ۱۳۸۲.
- [۱۶] پیرنیا، محمد کریم، سبک شناسی معماری ایرانی، بازنویسی: معاریان، غلامحسین، ناشر: پژوهنده، چاپ دوم، سال ۱۳۸۲.
- [۱۷] پیرنیا، محمد کریم، معاریان، غلامحسین، آشنایی با معماری ایران دوره اسلامی، تهران، انتشارات دانشگاه علم و صنعت، سال ۱۳۸۰.